

スリーディーエス
ニンテンドー3DS

とりあつかいせつめいしょ
取扱説明書

とりあつかいせつめいしょ
取扱説明書をよくお読みいただき、ただ、つか
正しくお使いください。
とく、あんぜん、しよ
特に「安全に使用するために」(8～17ページ)は、ご使用
になる前に必ずお読みください。ご使用になる方が小さな
まえ、かなら、よ
になる前に必ずお読みください。ご使用になる方が小さな
ごさま、ばあい、ほごしゃ、かた、よ
お子様の場合は、保護者の方がよく読んでご説明ください。

※ セット内容がすべて入っているか2ページをご確認ください。

このたびはニンテンドー3DSをお買い上げいただきまして、誠にありがとうございます。この取扱説明書をよくお読みいただき、正しくお使いください。特に「安全に使用するために」[08ページ～17ページ](#)は、ご使用になる前に必ずお読みください。

お使いになる方の健康、および機器の保護のために説明している部分ですので、**ご使用になる方が小さなお子様の場合は、保護者の方がよく読んでご説明ください。**なお、取扱説明書は、大切に保管してください。

セット内容

ご使用の前に、次のセット内容がすべて入っているかご確認ください。

- ニンテンドー3DS本体 ————— 1台
[CTR-001(JPN)]



- ニンテンドー3DS専用充電台 ——— 1個
[CTR-007]



- ニンテンドー3DS用ACアダプタ — 1個
[WAP-002(JPN)]



- ニンテンドー3DS専用タッチペン — 1本
[CTR-004]
● 本体のタッチペンホルダーに入っています。[020ページ](#)



- SDカード ————— 1個
● 本体のSDカードスロットに入っています。[020ページ](#)
● SDカードの容量は、パッケージに記載されています。



- ARカード ————— 6枚
● 本体内蔵ソフト「ARゲームズ」で遊ぶときに使
します。[032ページ](#)



- かんたんスタートガイド ————— 1冊
 取扱説明書(本書) ————— 1冊
 保証書 ————— 1冊



NINTENDO 3DS™

ニンテンドー3DSの特長をご紹介します。



3DSソフトやDS/DSiソフトで遊べます。[038 ページ](#)



はじめからソフトが入っています。[032 ページ](#)



3D体験動画がSDカードに入っています。

HOMEメニューからアイコンをタッチすると、動画が再生されます。[033 ページ](#)

- 3D動画は「ニンテンドー3DSデータ管理」から消去できます。消去した場合でも、ニンテンドーeショップから無料で再ダウンロードできます。(予告なく配信を中止または終了することがあります。あらかじめご了承ください。)

いつの間通信

本体の電源をONにしておくと、スリープモード(本体を閉じた状態)中などに、インターネットに接続できる無線LANアクセスポイントを自動的に探して通信し、いろんなデータをいつの間にか受信します。



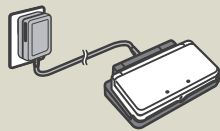
無線LANアクセスポイントに接続するには、インターネット設定が必要です。[U55 ページ](#)

- ※ プレイ中のソフトの仕様や状況によっては、いつの間通信ができない場合があります。また、ローカル通信 ([U31 ページ](#)) 中やDS/DSiソフト起動中は、いつの間通信ができません。
- ※ 受信するデータによっては、お知らせランプが光らない場合があります。
- ※ 無料ソフトをダウンロードするには、ニンテンドーネットワークIDの登録が必要です。[U54 ページ](#)

まいにち充電

充電に便利な充電台を付属しています。[U21 ページ](#)

使用しないときは、充電台で充電しながらスリープモードにしておくと、バッテリーがなくなる心配もありません。



ソフトとの新しい出会い



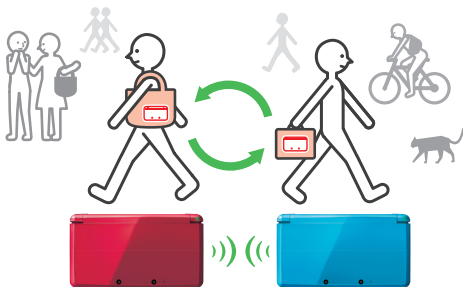
Nintendo eShop
ニンテンドーイーショップ

「ニンテンドーeショップ」では、インターネットに接続して、いろんなソフトの情報や映像を見たり、ダウンロードソフトを購入したりできます。



すれちがい通信

ほかの3DS本体を自動的に探して通信し、街中や電車の中などですれちがった人とゲームを通じた情報のやりとりができます。



本体の電源をONにしておくと、スリープモード(本体を閉じた状態)中などで、同じソフトのすれちがい通信の登録をしている人とすれちがったときにデータが送受信されます。

すれちがい通信に成功すると

ランプが緑色に光って受信をお知らせします。おしらせリストにすれちがい通信のおしらせが届きます。[P.48 ページ](#)



3DSソフトでは、すれちがい通信の設定が本体に登録されます。

- 最大12本の3DSソフトのすれちがい通信が同時にできます。
- ※ DS/DSiソフトでは、ソフトを起動してすれちがい通信モードにする必要があります。また、DS/DSiソフト起動中は、3DSソフトのすれちがい通信ができなくなります。
- ※ 無線通信をOFFにしている場合は通信できません。[P.18 ページ](#)
- ※ プレイ中のソフトの仕様や状況によっては、すれちがい通信ができない場合があります。また、ローカル通信([P.31 ページ](#))中やインターネット通信中は、すれちがい通信ができません。

購入できるソフト

- **ニンテンドー3DSダウンロードソフト**
ニンテンドーeショップだけの新作ソフトや、カードソフトのダウンロード版などを購入できます。
- **バーチャルコンソール**
ゲームボーイ・ゲームボーイカラーなど、昔のゲーム機のなつかしいソフトを購入できます。

- **ニンテンドーDSiウェア**
ニンテンドーDSiソフト[ニンテンドーDSiウェア]を、ニンテンドーeショップでも購入できます。

ニンテンドーネットワークIDを登録すると、Wii Uのニンテンドーeショップとご利用記録や残高などを共有できます。[P.54 ページ](#)

もくじ

- セット内容 2
- 安全に使用するために
(必ずお読みください) 8

準備する 18

- 各部の名前 18

- 充電する 21

- 電源のON/OFF 22

はじめて電源をONにしたときの設定 22

キーボードを使う 24

電源ランプ 25

バッテリー持続時間 25

- 3D映像(立体映像)の調整 26

3D映像をきれいに見るには 26

3D映像の立体感の強さを調整する 27

- SDカードの使いかた 28

SDカードの空き容量がなくなった場合は 29

ソフトで遊ぶ 30

- HOMEメニュー 30

ソフトアイコン 32

ソフトをはじめる 33

ソフトの電子説明書 34

ソフトのセーブデータのバックアップ 34

画面の明るさ調整/省エネモード 35

HOMEメニューにフォルダを作成する 36

カメラで写真を撮影する 37

- カードソフトで遊ぶ 38

ゲームをはじめる 39

- ダウンロードソフトで遊ぶ 41

ゲームをはじめる 41

- ゲームメモ 42

- フレンドリスト 43


フレンドリスト 43

フレンド登録 44

自分のフレンドカードを編集する/
フレンドカードを見る 45

フレンドと通信する 46

フレンドリストの設定 47

	お知らせリスト	48
	お知らせを受け取るには	48
	お知らせを見る	49


	インターネットブラウザ	50
---	-------------	----


	Miiverse	51
---	----------	----


	ダウンロードプレイ	52
---	-----------	----


本体を設定する 53


	本体設定	53
---	------	----

	ニンテンドーネットワークID設定	54
	ニンテンドーネットワークIDを登録する	54

	インターネット設定	55
	インターネットに接続するために必要なもの	55
	インターネット設定をする	56

	保護者による使用制限	60
	制限できること	60
	保護者による使用制限を設定する	61

	データ管理	62
	セーブデータのバックアップ管理	63

	その他の設定	64
	ソフトとデータの引越し	65
	本体の更新	71
	本体の初期化	72

困ったときは 73

	バッテリーパックの交換	73
	バッテリーパックを交換する	73
	故障かな?と思ったら	75

•	仕様	87
•	さくいん	88
•	お問い合わせ先	裏表紙

安全に使用するために

必ずお読みください

あなたの健康を守り、火災や感電などによる事故を未然に防ぐため、ご使用前に「健康上のご注意」「使用上のご注意」をよくお読みいただき、その内容を必ずお守りください。

■ 小さなお子様のご使用になる場合は

小さなお子様のご使用になる場合は、保護者の方が「健康上のご注意」「使用上のご注意」をよくお読みいただいたうえで、お子様に付き添ってご使用ください。

■ 正常に機能しなくなったら

正常に機能しない場合は、「故障かな?と思ったら」[075 ページ ~ 86 ページ](#)をお読みください。

■ もし、異常が起きたら ~機器の破損に気付いたら/変な音やにおいがしたり、煙が出たりしたら~

1  電源をOFF

電源ボタンを押し続けて、電源をOFFにする

※ 本体をむやみに触ると危険です。電源ボタンは注意して押してください。

2  取り外す

ACアダプタや周辺機器を接続している場合は、本体から取り外す

※ ACアダプタは、本体から取り外す前にコンセントから外してください。

3  点検を依頼

任天堂サービスセンターに点検を依頼する **山裏表紙**

※ 絶対にご自分で修理しないでください。

次の内容をご理解のうえ、健康上・使用上の注意事項をお読みください。

次の警告表示は、注意事項を守らなかった場合におこる事故の程度を表します。



危険

死亡や重傷を負う原因になる可能性が高いもの



警告

死亡や重傷など、人身事故の原因になる可能性があるもの



注意

けがをしたり、家財に損害を与えたりする可能性があるもの

使用上のお願い

本体が破損したり、家財に損害を与えたりする可能性があるもの

次の記号は、注意事項の内容を表します。

禁止を表す記号



禁止



分解
禁止



接触
禁止

指示を表す記号



指示

健康上のご注意

必ずお守りください

健康上の安全のために、次の内容を守ってご使用ください。



警告



■ 画面に目を近づけ過ぎないようにして、明るい場所で使用する

画面に目を近づけたり、暗い場所で使用したりすると、光の刺激によって起きる発作の原因になります。強い光や点滅の刺激を受けたり、テレビの画面などを見ていたりすると、体調や体質によっては、一時的にめまいや筋肉のけいれんを起こしたり、意識を失ったりすることがまれにあります。このような症状が起きた場合は、すぐに使用を中止し、医師の診察を受けてください。また、このような症状を経験したことがある方は、使用する前に必ず医師に相談してください。



■ 長時間連続して使用しない

めやすとして、1時間ごとに10～15分休憩してください。
3D映像で見るときは、30分ごとに10～15分休憩してください。
疲れていなくても休憩はとるようにしてください。



■ 疲れている場合は使用しない

疲れている場合に使用すると、健康状態に悪い影響を与える可能性があります。



■ 手や腕などに、痛みやけがなどがある場合は使用しない

ゲームなどの操作をすることで、症状が悪くなる可能性があります。
手や腕などに、痛みやけがなどがある場合は、使用する前に医師に相談してください。



■ めまいや頭痛、吐き気・乗物酔いに似た症状があるときは、すぐに使用を中止する

■ 目や手、腕などに痛みや疲労感、不快感があるときは、すぐに使用を中止する

これらの症状が続く場合は、医師の診察を受けてください。



■ 皮膚に違和感がある場合は、すぐに使用を中止する

タッチペンにはステンレス合金を使用しています。体質・体調によっては、肌に合わないことがあります。使用中に、皮膚に違和感があるときは、すぐに使用を中止して、医師の診察を受けてください。



■ 赤外線受発光部に目を近づけない

目に向けて赤外線を送信すると、視力が落ちるなど、障害の原因になります。



■ ヘッドホンを使用する場合は、大音量で聞かない

耳が聞こえにくくなる恐れがあります。周囲の音が聞こえるくらいの音量で使用してください。耳鳴りなどの異常を感じた場合は、医師の診察を受けてください。

3D 映像に関するご注意

3D映像を見るときは、安全のため次の内容を守ってご使用ください。



警告



■ 小さなお子様が3D映像を見る場合は、十分注意する

6歳以下のお子様は長時間3D映像を見続けると、目の成長に悪い影響を与える可能性がありますので、保護者による使用制限機能で、3D映像を表示しない設定にしてください。[p.60 ページ](#)
7歳以上の小さなお子様が3D映像を見る場合は、保護者の方が付き添って、お子様の体調や目の疲れに注意し、長時間見せないようにしてください。小さなお子様の場合、疲労感や不快感があることに気が付きにくいので、十分注意してください。



■ 3D映像がきれいに見えていない状態で使い続けない

映像が二重に見える、立体感を感じにくい、違和感があるなど、3D映像がきれいに見えていない状態で使用すると、目の疲れ・目の乾き・頭痛・肩こり・吐き気・めまい・3D酔いなどの疲労感や不快感の原因になります。3D映像がきれいに見えるように、画面の位置などを調整してください。[p.26 ページ](#)

また、3D映像の見えかたには個人差があり、体調や体質によっては、調整しても3D映像がきれいに見えないことがあります。そのような場合は、3D表示での使用を中止して、2D表示で使用してください。[p.27 ページ](#)

- 電車や自動車など、乗り物内での使用はお控えください。揺れによって3D映像がきれいに見えにくくなることで、気分が悪くなったり、目が疲れやすくなったりする場合があります。



■ 左右の視力に差がある場合や片方の目で見ようとする傾向がある場合は、体調に気をつけて使用する

左右の視力に差があったり、片方の目で見ようとする傾向があったりすると、3D映像がきれいに見えにくく、疲れやすくなります。適度に休憩し、体調に気をつけて使用してください。

- 疲れやすい場合は、3D映像の立体感を弱めにして使用してください。それでも疲れやすい場合は、2D表示で使用してください。[p.27 ページ](#)



■ 体調に気をつけて使用する

疲れている場合や体調が悪い場合は使用しないでください。また、3D映像を見ることで、体調や体質によっては、疲れたり、気分が悪くなったりする場合があります。3D映像を見るときは次のことに注意してください。

疲れや体調の異常を感じたら、すぐに休憩する

目や頭、肩、背中などに疲れや違和感があるときは、すぐに使用を中止し休憩してください。休憩しても、すぐに疲れや体調の異常を感じる場合は、2D表示で使用してください。

[p.27 ページ](#)

長時間連続して使用しない

体調に気をつけて、適度に休憩をとってください。

また、疲れていなくても、30分ごとに10～15分は必ず休憩してください。

使用上のご注意

必ずお守りください

安全のために、次の内容を守ってご使用ください。



危険



- 分解や改造をしない

- 火の中に入れてたり、電子レンジや高压容器に入れてたり、ドライヤーで乾かしたりしない



- ストープやヒーターなど熱を発生する機器の近くに置いたり、直射日光の当たる場所や夏の車内など、高温になるところに置いたりしない

本体に内蔵されているバッテリーパックが液漏れ、発熱、破裂し、火災や感電、けが、故障の原因になります。また、熱による本体の変形や故障の原因にもなります。



- 本体に対応したACアダプタやバッテリーパックを使用する

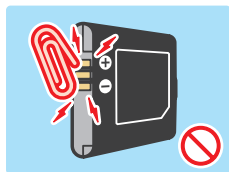
対応していないACアダプタやバッテリーパックを使用すると、火災やバッテリーパックの液漏れ、発熱、破裂、感電、故障の原因になる可能性があります。

- ニンテンドー3DS本体には、ニンテンドー3DS用ACアダプタ[WAP-002(JPN)]、ニンテンドー3DS専用バッテリーパック[CTR-003]、ニンテンドー3DS専用充電台[CTR-007]を使用してください。



- バッテリーパックの端子部に金属類を触れさせない

発熱や破裂、感電、ショートの原因になります。



- バッテリーパック、ACアダプタは対応した機器に使用する

対応していない機器に使用すると、火災やバッテリーパックの液漏れ、発熱、破裂、感電、故障の原因になる可能性があります。

- バッテリーパック[CTR-003]は、ニンテンドー3DS専用です。
- ACアダプタ[WAP-002(JPN)]は、以下の機器に使用してください。
 - ・ニンテンドー3DS [CTR-001(JPN)]
 - ・ニンテンドー3DS専用充電台 [CTR-007]
 - ・ニンテンドーDSi LL [UTL-001(JPN)]
 - ・ニンテンドーDSi [TWL-001(JPN)]
 - ・ニンテンドーWi-Fiネットワークアダプタ [WAP-001]



警告



液体や異物を入れない

火災や感電、故障の原因になります。

- 万一、液体（水やジュース、油、ペットの尿など）や異物が入った場合は、すぐに電源をOFFにして、ACアダプタをコンセントから抜き、「任天堂サービスセンター」に点検を依頼してください。**裏表紙**



雷が鳴りはじめたら、充電中の本体やACアダプタ、充電台に触らない

落雷による感電の恐れがあります。



湿気やホコリ・油煙の多い場所での使用や保管をしない

火災や感電、故障の原因になります。また、カメラレンズにカビが付く原因にもなります。



落とす、踏みつけるなど、強い衝撃を与えない

液晶やバッテリーパックなどが破損して、けがの原因になったり、バッテリーパックが発熱して、やけどの原因になったりします。

- 本体が破損した場合は、むやみに触ると危険です。けがの原因になりますので、破損したところに触らないように注意してください。
- 踏みつけたり、無理な力を加えたりして破損したゲームカードやSDカードは使用しないでください。発熱や故障の原因になります。



小さなお子様の手の届く場所やペットが近づける場所、不安定な場所に置かない

ACアダプタのコードやタッチペンなどを口に入れたり、コードを首に巻きつけたり、本体や充電台を落としたりして、けがや故障の原因になります。



ゲームカードやSDカードを小さなお子様の手の届く場所に置かない

誤って飲み込む危険があります。万一、飲み込んだ場合は、すぐに医師の診察を受けてください。



バッテリーパックが液漏れしたら、漏れた液に触らない

万一、液が目に入った場合は、目に障害を与える恐れがあります。すぐに多量の水でよく洗い流し、直ちに医師の診察を受けてください。

本体に付いた液は、手に付かないように注意しながらふき取ってください。液が手や体に付いたときは、水でよく洗い流してください。

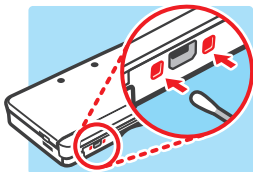


充電端子やACアダプタ接続端子など、端子部を指や金属で触らない

けがや感電、ショート、故障の原因になります。

**■ 本体の充電端子を汚さない**

感電や故障、接触不良の原因になります。
定期的に乾いた綿棒などで掃除してください。掃除の際には、故障の原因になりますので、強い力を加えないでください。

**■ 心臓ペースメーカーから22cm以上離して使用する**

心臓ペースメーカーの近くで無線通信を行うと、電波によりペースメーカーの動作に影響を与える可能性があります。

**■ 航空機内や病院など、無線通信が禁止・制限されている場所で使用しない**

ほかの電子機器の動作に影響を与える可能性があります。

無線通信をOFFにしてください。[118 ページ](#)

- 航空機内では、無線通信の使用が禁止されています。また、離着陸時には本体の使用がすべて禁止されています。使用すると航空法により処罰の対象になります。
- 満員の電車やバス、混雑した場所では、心臓ペースメーカーを使用している方のために無線通信を使用しないでください。
- 海外では、国によって電波の使用制限があります。無線通信を使用すると処罰の対象になることがあります。

**■ 自動車などの運転中や歩行中に使用しない**

事故やけがの原因になります。

- 運転中の使用は処罰の対象になります。
- 歩行中に画面を見たり、操作したりすると事故の原因になります。

**■ 本体を動かして遊ぶ場合は、周囲の状況に注意する**

事故やけが、家財の破損、故障の原因になります。

- 写真を撮影する場合や、本体を動かして遊ぶソフトを使用する場合は、十分注意してください。
- 充電しながら遊ぶ場合は、ACアダプタのコードを引っ張ったり、巻き付けたりしないようご注意ください。

**■ 温度の高い場所や熱のこもる場所（布団の中など）で使用しない**

本体の温度が上がり、低温やけどの原因になります。

- 周囲の温度が高い場所で使用したり、充電しながら長時間使用したりすると、本体の温度が高くなる場合があります。温度の高い部分に長時間肌が直接接触していると、低温やけどの原因になりますので注意してください。



警告



■ タッチペンは正しく使用する

誤った使いかたをすると、けがや故障の原因になります。

- 人を突くなど、タッチスクリーンの操作以外に使用しないでください。
- 曲げたり、強い力で操作したり、乱暴に扱わないでください。
- 傷付いたタッチペンや変形したタッチペンは使用しないでください。



■ 日本国内の家庭用電源 (AC100V) 以外で使用しない

火災や異常な発熱、感電、故障の原因になります。

- 海外旅行用変圧器や白熱灯器具専用調光器、車載用DC/AC変換器、車載用発電機を使用しないでください。



■ ACアダプタ本体やコードを傷付けない

火災や感電、故障の原因になります。

- コードをきつく巻いたり、踏んだり、引っ張ったり、強く曲げたり、加工したりしないでください。
- コード (特にコードの根本付近) に重いものを載せるなど、力が加わるような使いかたをしないでください。
- ACプラグが曲がった場合や、コードが破損した場合は使用しないでください。
- コードをストーブやヒーターなどに近づけたり、加熱したりしないでください。



■ ACプラグに付いたほこりなどは、乾いた布で定期的に取り除く

ほこりが付いたまま使用すると、火災や感電、ショートの原因になります。



■ コンセントや配線器具の定格を超える使いかた (たこ足配線) をしない

火災や異常な発熱の原因になります。



■ ACプラグを差し込むときは金属類 (金属製ストラップなど) に接触させない

感電やショートの原因になります。

- 特にお子様を使用する場合は、ACプラグを差し込むときに誤って金属類を接触させないように、保護者の方が十分ご注意ください。



■ ACアダプタは正しく抜き差しする

正しく使用しないと、火災や感電、ショートなどの原因になります。

- ACアダプタのコードが出ている面を下にして、しっかり奥まで差し込んでください。逆の状態では差し込むとACプラグが抜けやすくなります。また、ACプラグが奥まで差し込まれていないと、金属類 (クリップや金属製ストラップなど) が接触してショートする可能性があります。危険です。
- ACアダプタを使用しないときは、ACアダプタ本体を持ってコンセントからまっすぐ抜いてください。

**■ ぬれた手で使用しない**

事故やけが、家財の破損、故障の原因になります。

**注意****■ 液晶画面を強く押さえたり、衝撃を与えたりしない**

けがや故障の原因になります。

- 万一、液晶画面が破損した場合は、液晶画面や液晶画面から漏れた液体に触らないでください。液晶画面の傷や破損の修理は、保証期間中でも有償になります。

**■ ズボンのポケットに入れない**

体重をかけるなど大きな力が加わると、液晶や本体が破損し、けがや故障の原因になります。

**■ 開閉する場合は、指をはさまないように注意する**

けがの原因になります。

**■ 市販のストラップは丈夫なものを使用する**

ストラップが切れて落下し、けがや故障の原因になります。

**■ 本体を振り回さない**

本体を振り回したり、本体に付けたストラップを持って振り回したりすると、人や物に当たってけがや故障の原因になります。

使用上のお願い

■ むやみに電源をON/OFFしない

故障したり、ゲームカードや本体に保存されているデータが消えたりする原因になります。

■ ゲーム中は、ゲームカードやSDカード、周辺機器を抜き差ししない

セーブデータが壊れたり、本体や周辺機器が故障したりする原因になります。

- SDカードの抜き差しは、電源をOFFにしてから行ってください。電源がONのときにSDカードを抜き差しすると、本体やSDカードが故障したり、データが消えたりする原因になります。

■ 対応した機器を使用する

次のような機器を接続すると、故障や誤動作の原因になる可能性があります。

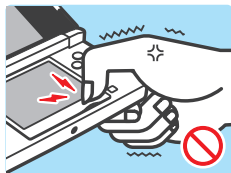
- 使用中のソフトに対応していない機器/任天堂が動作を保証していない機器/変形・破損している機器

■ スライドパッドに強い力を加えて操作しない

故障の原因になります。

■ 硬いものやとがったものでボタンを押さない

ボールペンや金属類などの硬いものや、爪やタッチペンなどのとがったものでHOME/START/SELECTボタンを押さないでください。破損や故障の原因になります。



■ タッチスクリーンを傷付けない

故障の原因になります。

- 付属のタッチペン〔CTR-004〕、またはゲーム中に指定されたもので操作してください。(ボールペンや金属類などの硬いもので操作したり、爪を立てて操作したりしないでください。)
- 強い力でこすったり、押ししたり、突いたりしないでください。
- 砂ほこりやごみ、お菓子の食べかすなどを付けたまま使用すると、タッチスクリーンに傷が付く可能性があります。汚れが付いてしまった場合は、柔らかい布できれいにふき取ってください。
- 上画面はタッチスクリーンではありません。タッチペンなどでこすらないでください。

■ カメラ部分に直射日光を長時間当てたり、太陽や強い光の照明などを直接撮影したりしない

正常な色で撮影できなくなるなど、故障の原因になります。

- カメラで撮影した画像は、実物と色味や明るさが異なったり、常に暗い点(黒点)や明るい点(輝点)があつたりする場合がありますが、故障ではありません。
- カメラ部分が汚れてしまった場合は、乾いた柔らかい布や綿棒などで軽くふいてください。また、汚れをふくときにレンズ部分を強く押さないようにご注意ください。故障の原因になります。

■ エアコンの風が直接当たる場所など、急激に温度が変化して結露するような場所に置かない

水滴が付くと、故障の原因になります。

寒い場所から暖かい場所へ持ち込むときは

ビニール袋などに入れて空気を抜き、密閉した状態で持ち込んでください。約1時間置いて、周囲の温度に合ってから取り出してください。

結露してしまったときは

本体の電源をOFFにし、水滴が乾くまで暖かい部屋に約1時間置いてください。

■ ゲームカードや本体の端子部に息を吹きかけない

端子部にだ液が付くと、故障の原因になります。

■ 本体を開いたまま持ち運んだり、保管したりしない

液晶画面が割れたり、傷が付いたりして故障の原因になります。

■ シンナーやベンジン、アルコールなどを本体に付けない

プラスチックを傷めたり、塗装がはがれたりする原因になります。マニキュア用の除光液などを付けた手で触ったりしないようご注意ください。汚れた場合は、中性洗剤が入った水に布をひたしてからよく絞り、その布で汚れをふき取ってください。そのあと、乾いた柔らかい布でもう一度ふいてください。

■ 廃棄する場合は各自治体の指示に従う

- 本体に内蔵されているバッテリーパックは最寄りのリサイクル協力店へお持ちください。[074 ページ](#)

お客様の個人情報保護のために

- インテンドーネットワークIDを本体に登録していない場合は、インテンドーeショップのご利用記録を削除してから本体の初期化を行ってください。また、本体の初期化をしても消えない、SDカード内の写真や音声データもパソコンなどで消去してください。
- インテンドーネットワークIDを本体に登録している場合に、そのIDをほかの本体で使用したいときは、本体の初期化をせずに「ソフトとデータの引っ越し」を行ってください。IDをほかの本体で使用しないときは、本体の初期化を行い、SDカード内の写真や音声データもパソコンなどで消去してください。

■ 著作権などについて

- インテンドー3DSで撮影・録音などをしたものは、個人で楽しむなど法律で認められた場合を除き、著作権などの権利者に無断で利用できません。なお、実演・興業・展示物などは、個人で楽しむ目的でも、撮影・録音などが制限されている場合がありますのでご注意ください。また、他人を無断で撮影したり、他人の画像を無断で公表したりすると、肖像権やプライバシーの侵害になる場合がありますので、ご注意ください。
- インテンドー3DSを利用して、犯罪行為や公序良俗に反する行為などを行わないでください。法令・条例に従い、責任を問われることがあります。
- インテンドー3DSで画像・動画・音楽などを送信すると、送信先にてコピー・改変・再送信などをされる可能性があります。一度送信された画像・動画・音楽などを削除したり、利用を制限したりすることはできませんのでご注意ください。



各部の名前

本書で説明する各部の名前を表示します。

準備する



各部の名前

おしらせランプ

ランプの色と点滅で、本体の状態をお知らせします。

- いつの間にか通信を受信したとき (青色に約5秒間点滅) [048 ページ](#)
- すれちがひ通信を受信したとき (緑色に約5秒間点滅) [048 ページ](#)
- フレンドがオンラインになったとき (オレンジ色に約5秒間点滅) [047 ページ](#)
- バッテリー残量が残りわずかになったとき (赤色に点滅) [025 ページ](#)



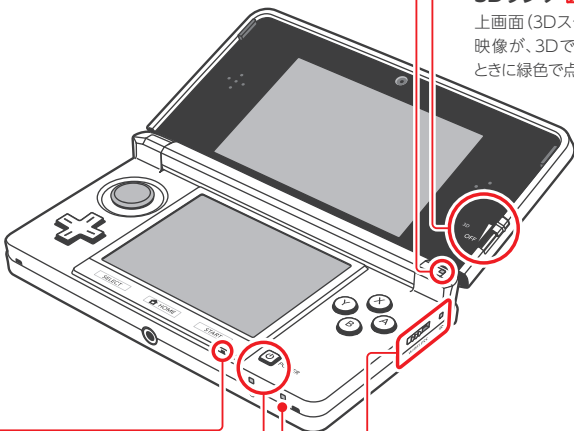
3Dボリューム [027 ページ](#)

3D映像の立体感の強弱を調整します。



3Dランプ [027 ページ](#)

上画面 (3Dスクリーン) の映像が、3Dで表示できるときに緑色で点灯します。



マイク

マイク機能を使用するゲームで使います。



電源ボタン

[**POWER**] [022 ページ](#)



電源ランプ [**POWER**] [025 ページ](#)

電源をONにすると点灯します。

充電ランプ [**CHARGE**] [021 ページ](#)

バッテリー充電中にオレンジ色で点灯します。



無線ランプ [**WIRELESS**]

無線 (ワイヤレス) 通信がONのときは黄色に点灯し、OFFにすると消灯します。データの送受信中は点滅します。
※ スリープモード中は暗く点灯・点滅します。



無線スイッチ [**WIRELESS**]

無線通信のON/OFFを切り替えます。

※ DS/DSiソフト使用中は、OFFからONに切り替えることができません。DS/DSiソフトで無線通信を使用する場合は、ソフトで遊ぶ前に無線通信をONにしてください。(ONからOFFに切り替えることはできます。)

上画面 (3Dスクリーン) 026 ページ

3D映像 (立体映像) を見ることができる
3Dスクリーンです。

内側カメラ 037 ページ

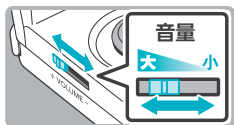
カメラ機能を使用する
ゲームで使います。

スピーカー

スライドパッド

スライドパッドに対応したゲーム
の操作に使います。

※ 正しく操作できないと感じた
ときは 078 ページ

**サウンドボリューム**

スライドして音量を調整します。

※ カメラのシャッター音は、音量に関わらず
一定の音量で鳴ります。

十字ボタン

下画面 (タッチスクリーン)

タッチペンで直接触れて操作できるタッチスクリーンです。付属のタッチペンで操作してください。

タッチスクリーンの基本操作**タッチする**

タッチペンでタッチ
スクリーンを軽く押
します。

**スライドする**

タッチペンをタッチ
スクリーンに軽く当て
たま動かします。

スピーカー

A/B/X/Yボタン

ヘッドホン接続端子

市販のステレオヘッドホンを接
続します。接続時は、スピー
カーからの音声は出ません。

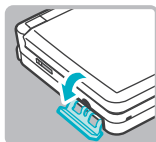
※ 任天堂のライセンス商品
を使用してください。

※ ニンテンドーDSシリーズ専
用イヤホンマイク [NTR-
019] は使用できません。

SELECTボタン**HOMEボタン (H) 030 ページ**

ゲーム中にHOMEメニューを表示します。

STARTボタン

**SDカードスロット**

028 ページ

SDメモリーカードやSDHCメモリーカードを差し込みます。(付属のSDカードがはじめから差し込まれています。)

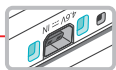
ストラップフック

市販のストラップを取り付けできます。

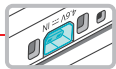
バッテリーカバー 073 ページ

専用バッテリーパックが内蔵されています。

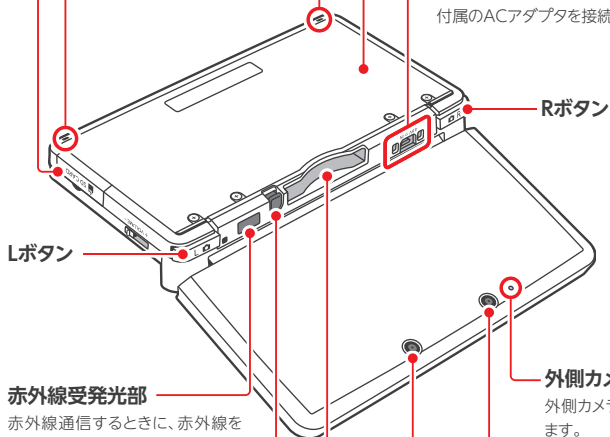
※ バッテリーパックを交換するとき以外は、取り外さないでください。

**充電端子** 021 ページ

充電台の充電端子と接触して充電します。

**ACアダプタ接続端子** 021 ページ

付属のACアダプタを接続します。



Lボタン

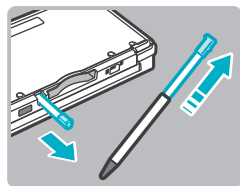
Rボタン

赤外線受発光部

赤外線通信するとき、赤外線を発信/受信します。

外側カメラランプ

外側カメラ使用時に点灯します。

**タッチペンホルダー**

付属のタッチペンを差し込みます。

※ 使用後はタッチペンを短くしてから、タッチペンホルダーにしっかりと差し込んでください。

※ 専用タッチペン[CTR-004]以外を差し込まないでください。

外側カメラ 037 ページ

カメラ機能を使用するソフトで使います。
2つのカメラで、3D映像を撮影できます。

ゲームカードスロット 039 ページ

3DSカードを差し込みます。DS/DSiカードも使用できます。

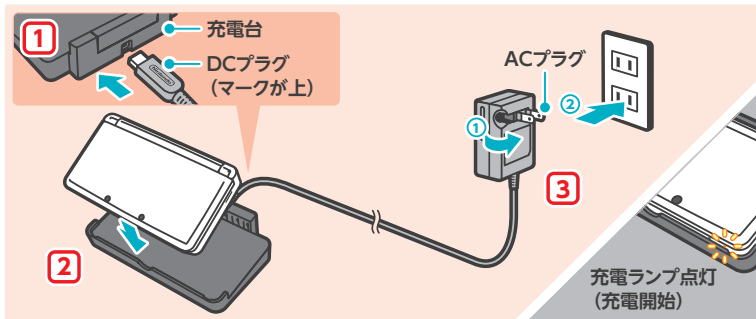


充電する

はじめてご使用になる前や長期間使用していないときは、必ず充電してからお使いください。

準備する

 充電する



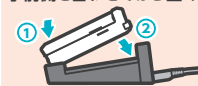
1 充電台にDCプラグを接続する

- ※ DCプラグの向きに注意して、まっすぐ差し込んでください。
- ※ 充電台は安定した場所に置いてください。

2 本体を充電台に取り付ける

- ※ 本体の手前側を充電台に合わせてから置いてください。本体を奥側や横側から置くと、正しく取り付けできない場合があります。その場合に、無理な力を加えて押し込むと、破損や故障の原因になります。

手前側を合わせてから置く



3 ACプラグをコンセントに、しっかりと奥まで差し込む

- 充電ランプが点灯し、充電がはじまります。充電ランプが消灯したら、充電完了です。充電完了後はコンセントからACアダプタを抜いたあと、本体を充電台の奥側から取り外してください。
- 本体のACアダプタ接続端子に、ACアダプタのDCプラグを直接接続して充電することもできます。
- ※ DCプラグを抜くときは、本体とDCプラグを持ってまっすぐ抜いてください。
- ※ 充電しながらゲームで遊んでいる場合は、充電ランプが消えないことがあります。故障ではありません。



- 本体の電源がOFFのときに、約3時間30分で充電できます。本体の使用状況やバッテリーの残量によって、充電時間は変わります。
- 5~35℃の場所で充電してください。周囲の温度が高すぎたり、低すぎたりすると、バッテリーが劣化したり、充電できなくなったりする場合があります。また、周囲の温度が低い場合は十分に充電できません。
- 充電を繰り返すと、使用できる時間(バッテリー持続時間)が少しずつ短くなります。めやすとして、約500回繰り返して充電した場合、使用できる時間がお買い上げ時の約70%になります。
- 使用できなくなったらバッテリーパックの寿命です。新しいバッテリーパックに交換してください。[173 ページ](#) 新しいバッテリーパックは[任天堂ホームページ](#)から購入できます。[裏表紙](#)



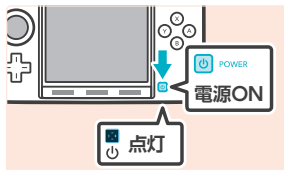
電源のON/OFF

電源ボタンで電源をON/OFFできます。
はじめて電源をONにしたときは、本体の設定が始まります。

準備する

電源ボタンを押して、電源をONにしてください。電源ONのときは、電源ランプが点灯します。

- ※ 電源ランプが点灯してから画面が表示されるまで、数秒間かかります。
- ※ 電源ランプ/バッテリー持続時間について [125 ページ](#)



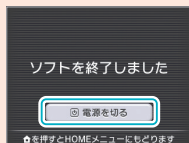
スリープモード、または電源をOFFにするには

スリープモードにする

電源がONの状態では本体を閉じると、ゲームを一時中断してスリープモードになります。スリープモードにすると、いつの間にも通信 ([14 ページ](#)) や、すれちがい通信 ([15 ページ](#)) を受信できる状態で、消費電力を抑えることができます。
※ 使用中のソフトによっては、スリープモードにならない場合があります。(ニンテンドー3DSサウンドで音楽を再生中など)

電源をOFFにする

電源ボタンを押すと表示される電源メニューで「電源を切る」をタッチするか、電源ボタンを電源ランプが消えるまで押し続けると、電源がOFFになります。



はじめて電源をONにしたときの設定

はじめて電源をONにしたときは、画面の案内に従って設定を行ってください。お子様が使用される場合は、保護者の方が設定してください。タッチペンで下画面をタッチして操作します。[119 ページ](#)

1 本体の正しい持ちかたを確認する

- 3D映像をきれいに見るために、画面の案内に従って確認してください。(3D映像については [126 ページ](#))

上画面の右側にある3Dボリュームが一番上になっていることを確認して「つぎへ」をタッチしてください。

つぎへ

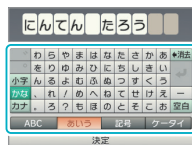
2 日付・時刻を設定する

- をタッチして選んでください。
- 「決定」をタッチして決定します。
- ここで設定した日付や時刻を使用するソフトもあります。正しい日付や時刻を設定してください。



3 ユーザーネームを入力する

- ※ キーボードの使いかた [124 ページ](#)
- ※ 10文字まで入力できます。
- ※ ほかの本体との通信時などに相手に表示されます。個人情報やほかの人が不快に思う言葉を入力しないでください。ほかの人が不快に思う言葉を入力すると、ほかの本体に送信されたときに、相手側で表示に制限がかかる場合があります。



4 誕生日を設定する

- をタッチして誕生日を入力してください。



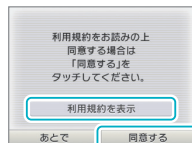
5 お住まいの地域を設定する

- お住まいの地域をタッチして選んでください。
- 「決定」をタッチして決定します。



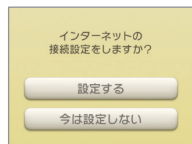
6 ネットワークサービスに関する利用規約を確認する

- 確認後、「同意する」をタッチしてください。
- 同意せず次に進む場合は、「あとで」をタッチしてください。



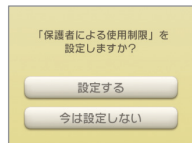
7 インターネットの接続設定をする [155 ページ](#)

- インターネットに接続すると、いつの間にも通信でいろんなデータを受け取れたり、通信プレイで遊んだりできるようになります。
- あとで設定する場合は「今は設定しない」をタッチしてください。



8 保護者による使用制限を設定する [160 ページ](#)

- お子様によるゲームの使用や購入を制限したり、一部の機能 (3D表示など) の使用を制限したりします。
- 必要がない場合は「今は設定しない」をタッチしてください。



はじめての設定は、これでおわりです。本体の HOME ボタンを押して、HOME メニュー ([130 ページ](#)) を表示し、ニンテンドー3DSをお楽しみください。

キーボードを使う

文字を入力するときは画面にキーボードが表示されます。文字をタッチして入力してください。

通常型

準備する

電源のON/OFF

あいう ひらがな/カタカナ入力

予測変換ON/OFF

最後の文字を大文字/
小文字に切り替え

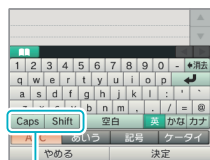
予測変換候補欄
入力したい文字を選んで
タッチしてください。

最後の文字を消去

改行

入力モードの切り替え

ABC 英数字入力



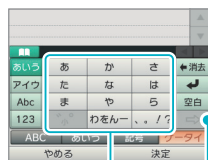
- Caps 大文字に固定する
- Shift 次に入力する文字を大文字にする

記号 特殊文字/記号入力



大文字に固定する

ケータイ ケータイ入力



タッチすることに入力する文字が変わります。

入力位置を進める

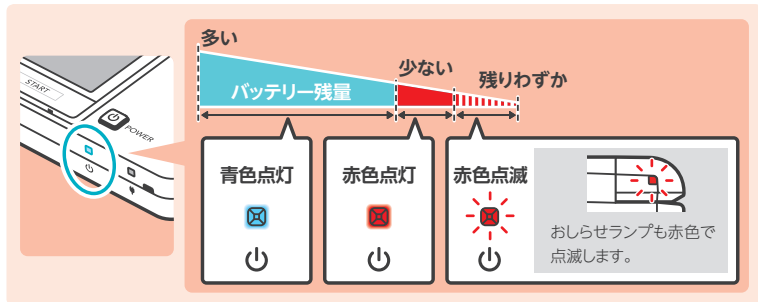
同じボタンの文字を続けて入力する場合に押してください。

テンキー型



電源ランプ

電源ON時に点灯します。バッテリー残量によって色が変わります。



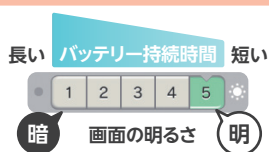
- ※ ゲームの途中でバッテリー残量がなくなると、以前にセーブしたところから、やり直しになります。電源ランプが赤色になった場合は、ゲームをセーブして充電してください。
- ※ 青色で点灯しているときにスリープモード(022 ページ)にすると、ランプの光がゆっくり明るくなる、暗くなるを繰り返します。

バッテリー持続時間

バッテリー持続時間は、めやすです。使用するソフトや無線通信のデータ受信量、周囲の温度など使用状況によって変わります。また、カメラ機能を使用した場合は、下記の持続時間より短くなる場合があります。

ニンテンドー3DSソフトをプレイする場合：約3～5時間

ニンテンドーDSソフトをプレイする場合：約5～8時間



画面の明るさによってバッテリー持続時間が変わります。お買い上げ時の設定は「5」です。

(画面の明るさを変更する 035 ページ)

- 省エネモードにすると、表示する映像によって明るさや色合いが自動的に調整され、バッテリー持続時間が長くなります。(省エネモードを「ON」にする 035 ページ)
- 使用しないときはスリープモード(022 ページ)にしておくと、いつの間にも通信や、すれちがい通信を受信できる状態で、消費電力を抑えることができます。充電完了後からスリープモードにし続けた場合のバッテリー持続時間は、約3日です。
- ※ スリープモード時は電源ランプが点灯したままスリープモードにならない場合がありますので、ご注意ください。(ニンテンドー3DSサウンドで音楽を再生中など)



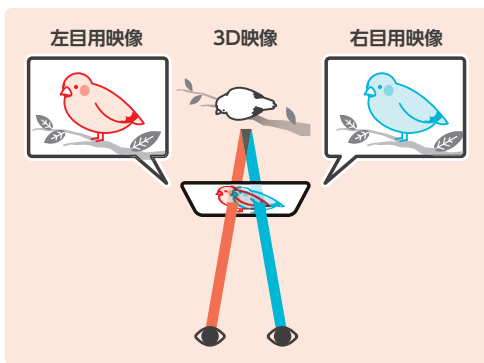
3D映像(立体映像)の調整

上画面は、立体的な映像を見ることができる3Dスクリーンです。
3Dボリュームで、立体感の強さを好みに合わせて調整できます。

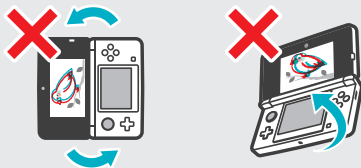
準備する

3D映像(立体映像)の調整

3DS本体の3D映像は両眼視差(左右の目の位置が違うことによる見えかたの違い)によって立体的に感じることができます。3Dスクリーンは正しい位置から見た場合に、左目用映像を左目だけで、右目用映像を右目だけで見えるように表示しているのので、両眼視差を利用した立体的な映像を見ることができます。



3Dスクリーンを斜めから見たり、傾けて見たり、縦にして見たりした場合は、立体的に見えず、二重に見えたり、暗く見えたりします。



3D映像をきれいに見るには

3Dスクリーンは、次のように正しい位置から見てください。

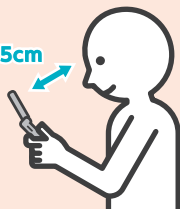
1 画面を正面から見る



2 目と画面の距離を25cm~35cmにする

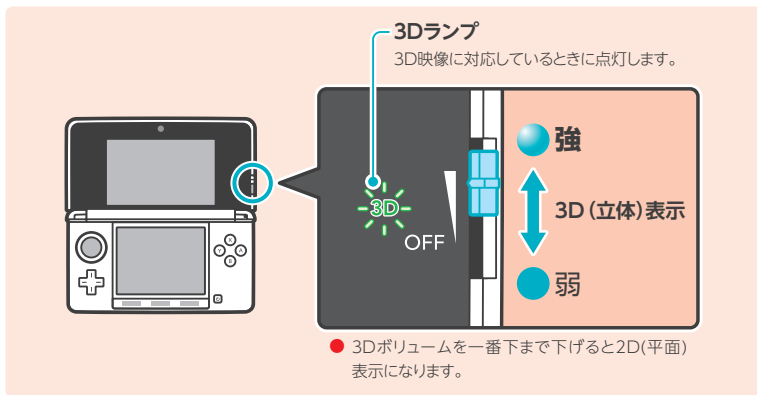
● 立体的に見えやすい位置で見てください。

25cm~35cm



3D映像の立体感の強さを調整する

3Dボリュームで立体感の強さを調整できます。3Dボリュームを一番上まで上げた状態（立体感が最も強い状態）で見えにくい場合は、一番下まで下げてから少しずつ上げて、3D映像がきれいに見えやすい位置で使用してください。3D映像に目が慣れてから、3Dボリュームを上げるときれいに見える場合があります。



- ※ 3Dランプ消灯中は、3Dボリュームを上げていても3D表示になりません。
- ※ 3D動画や3D写真、一部のゲームソフトは、3Dボリュームを動かしても立体感が変わらず、3D/2D表示の切り替えのみになるものがあります。そのような映像の立体感が強すぎて見えにくい場合は、少し画面を離れてみると見えやすくなる場合があります。それでも見えにくいときは、2D表示で使用してください。
- ※ 保護者による使用制限で、3D映像の表示を制限することもできます。[P.60 ページ](#)
- ※ 日光などの強い光が直接当たる場所では立体的に見えにくい場合があります。
- ※ 使用状況によって3D映像に見えない、または見えにくい場合があります。[P.77 ページ](#)

3D映像を見るときのご注意

3D映像の見えかたには個人差があり、正しい見かたや調整をしても、二重に見えたり、3D映像に見えなかつたりする場合があります。その場合は2D表示で使用してください。

また、体調や映像の内容、周囲の状況などによっても見えかたが変わります。二重に見える、頭が痛い、気分が悪い、目が疲れるなど、体調に異変を感じた場合はすぐに使用を中止してください。

3D映像に関する健康上のご注意もお読みください。[P.10 ページ](#)



SDカードの使いかた

3DS本体は、2GBまでのSDメモリーカードと、4GB以上32GBまでのSDHCメモリーカードに対応しています。

準備する

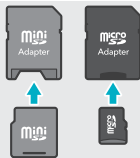
付属のSDカードは、はじめから本体のSDカードスロットに差し込まれています。本体で撮影した写真をSDカードに保存したり、SDカードに保存した音楽ファイルを再生したりできます。(ソフトによって、SDカードに保存できるデータは異なります。)

※ ニンテンドーDSiウェア(15ページ)以外のダウンロードソフトはSDカードに保存されます。また、複数のSDカードに保存されたダウンロードソフトは、1枚のSDカードに保存し直すことはできません。129ページ

miniSDカード/microSDカードを使用する場合

SDカードアダプタが必要です。

- カードアダプタを本体に入れたまま、miniSDカード/microSDカードを抜き差しすると、本体が故障や誤動作したり、データが消えたりする原因になります。必ずカードアダプタごと抜き差ししてください。



SD

SDカードの使いかた

SDカードを抜く

SDカードの抜き差しは、電源をOFFにしてから行ってください。電源がONのときにSDカードを抜き差しすると、本体やSDカードが故障したり、データが消えたりする原因になります。

- ※ プレイ中のソフトでSDカードを抜き差しする案内があるときは、電源ONのときに抜き差ししても問題ありません。



SDカードを差し込む

1 SDカードスロットカバーを開ける

- ※ スロットカバーを強い力で引っ張ったり、ひねったりしないでください。伸びたり、変形したりして、閉まらなくなります。



2 SDカードスロットにSDカードを差し込む

- SDカードの向きを確認し、カチッと音がするまでしっかり差し込んでください。
- SDカードを差し込んだあとは、スロットカバーを閉めてください。



SDカードの書き込み禁止スイッチについて

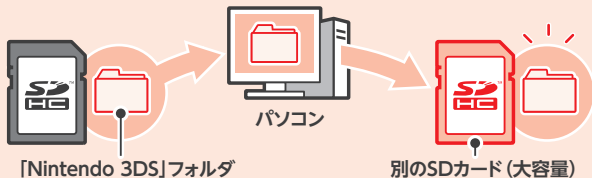
SDカードの書き込み禁止スイッチを下にすると、データの保存や消去ができなくなります。スイッチを上になると、データの保存や消去ができるようになります。



SDカードの空き容量がなくなった場合は

SDカードの空き容量がなくなった場合は、不要な写真や音楽ファイルを消去したり、本体設定の「データ管理」(A62 ページ)から不要なソフトを消去したりしてください。それでも足りない場合は、お使いのSDカードより大容量のSDカードにコピーしてください。コピーせず、新しいSDカードにソフトを保存することもできますが、あとで1枚のSDカードに保存し直すことはできません。

パソコンのSDカードスロットや、市販のSDカードリーダー/ライターを使用して、SDカード内の「Nintendo 3DS」フォルダをフォルダごとコピーします。



※ SDカードの一番上の階層にコピーしてください。

※ 「Nintendo 3DS」フォルダにはダウンロードソフトやそのセーブデータなどが保存されています。(写真データは含まれていません)。「Nintendo 3DS」フォルダ内のデータを改変したり、ファイルの移動や消去、ファイル名の変更をしないでください。

コピーに関するご注意

「Nintendo 3DS」フォルダは、必ずフォルダごとコピーしてください。

また、コピー先のSDカードのソフトで遊んでセーブなどをすると、以前に使用していたSDカード内の同じソフトは使用できなくなる場合があります。**バックアップ用データとして同じソフトをコピーして、複数使用することはできません。コピー元のデータは使用せず、コピー先のSDカードを使用してください。**

次のようなコピー方法で使用することはできません。

複数のSDカードに保存されたダウンロードソフトを、1枚のSDカードに保存し直すことはできません。上書きでコピーすると、コピー先のデータが使用できなくなるのでご注意ください。



「Nintendo 3DS」フォルダ内のファイルを個別にコピーしても、3DS本体で認識できません。「Nintendo 3DS」フォルダ内の内容を改変せずフォルダごとコピーしないと、コピーしたデータが使用できなくなるのでご注意ください。





HOMEメニュー

ニンテンドー3DSはHOMEメニューからはじまります。
本体の電源をONにすると、HOMEメニューが表示されます。

HOMEメニューから遊びたいソフトのアイコンを選んで、ソフトをはじめることができます。また、今日の歩数や日時などが表示されていたり、いつの間通信(山4ページ)で新しい情報を受け取るソフトアイコンに ● が表示されたりするので、3DS本体の現在の状況を知ることができます。

ゲームコインの枚数・今日の歩数

バッテリー残量表示

- ☑️:多い
- ☑️:少ない
- ☑️:残りわずか(点減)
- ☑️:充電中(点減)
- ☑️:完了

ゲームメモ 山42ページ

フレンドリスト 山43ページ

おしらせリスト 山48ページ

インターネットブラウザー 山50ページ

Miiverse 山51ページ

ゲームコインの枚数・今日の歩数

日付・時刻

通信モード 山31ページ

明るさ調整・省エネモード 山35ページ

ソフトアイコンの表示数の変更 山31ページ

ソフトアイコン 山32ページ

新しいおしらせがあったときなどは、ソフトアイコンに ● / ● が付きます。

山48ページ

すれちがい通信アイコン 山31ページ

受信強度アイコン(インターネット)

受信強度アイコン(ローカル通信) 山31ページ

ゲームカードスロットに何もささっていません

- 本体の **[L]** と **[R]** を同時に押すとカメラモードになり、写真を撮影できます。山37ページ
- 選んだソフトによって、上画面の表示が変わります。マイクに入った音に反応して、表示の回転する速さが変わります。

ゲームコインの枚数/今日の歩数について

本体を持ち歩くと歩数がカウントされ、100歩で1枚のゲームコインが貯まります。ゲームコインは1日10枚まで、最大300枚まで貯めることができ、対応ゲームで使用できます。

- ※ 歩数は、電源ONの状態でも本体を閉じているときにカウントされます。
- ※ DS/DSiソフトを一度も終了することなくプレイや中断の状態を続けた場合、7日間分の歩数までしかカウントされません。その場合は、一度ソフトを終了すると、歩数がカウントされるようになります。

画面のスクロール/ソフトアイコンの表示数の変更と移動

画面のスクロール

ソフトの一覧をタッチしたまま左右にスライドすると、画面がスクロールします。

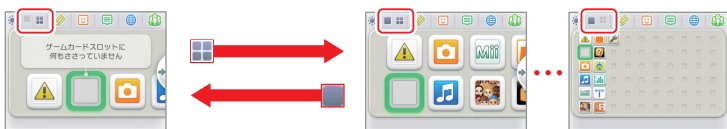
- 画面端の ← / → をタッチして、画面をスクロールすることもできます。



ソフトアイコンの表示数の変更と移動

表示数の変更

■ / □ をタッチすると、画面に表示されるソフトアイコンの数が変わります。



ソフトアイコンの移動

ソフトのアイコンをタッチし続けると、移動できるようになります。タッチしたままお好みのところに移動させて、タッチペンを離してください。

- アイコンのあるところに移動させた場合は、アイコンが入れ替わります。



ソフトで遊ぶ

HOMEメニュー

通信モードについて

インターネット	インターネットに接続しています。 055 ページ
すれちがい通信	すれちがい通信 (05 ページ) の相手を探している状態です。すれちがい通信対応の内蔵ソフトやニンテンドー3DSソフトで、すれちがい通信の登録をしておくと、近くにあるほかの3DS本体を自動的に探して通信し、情報のやりとりができます。また、すれちがい通信アイコン () も一緒に表示されます。
ローカル通信	近くにあるほかの3DS本体と通信しています。フレンドリストでの「近くの人とフレンド登録」 (044 ページ) やダウンロードプレイ (052 ページ) などはローカル通信で通信します。ローカル通信中は、受信電波の強さを表すアイコン (受信強度アイコン) が表示されます。電波が強いほど、快適に通信できます。
無線ON	無線通信がON (018 ページ) で通信していないときは、 が表示されます。無線通信がOFFのときは が表示されます。
無線OFF	また、 のときは が、 のときは が一緒に表示されます。

ソフトアイコン

いつの間にか通信での無料ソフト配信や、ニンテンドーeショップでのソフト購入などで、HOMEメニューにソフトアイコンが追加されます。(ソフトはSDカードに300個まで追加できます。)ソフトアイコンには次のような種類があります。

カードソフトアイコン



ゲームカードスロットにゲームカードを差し込むと、そのゲームのアイコンが表示されます。

本体内蔵ソフトアイコン ※ 各ソフトの操作方法は、電子説明書をご覧ください。📄34 ページ



安全に使用するために

本体を安全に使用するための注意事項を表示します。



ニンテンドー3DSカメラ

立体感のある3D写真や3Dムービーを撮影できます。



ニンテンドー3DSサウンド

音楽を聴いたり、音声を録音したりできます。



Miiスタジオ

あなたやあなたの家族・友達の分身として、Miiを作ることができます。



すれちがいMii広場

すれちがい通信(📄5 ページ)でたくさんのMiiが集まる広場です。



ニンテンドーeショップ 📄4 ページ

いろんなソフトの情報や映像を見たり、ダウンロードソフトを購入したりできます。



ARゲームズ

付属のARカードを外側カメラで映して遊ぶ拡張現実ゲームです。



顔シューティング

あなたや友達顔がキャラクターになるシューティングゲームです。



思い出きろく帳

本体を持ち歩いた歩数や、ソフトで遊んだ時間を確認できます。



ニンテンドーゾーンビューア

ニンテンドーゾーンのエリア内で、いろんなサービスを利用できます。



ダウンロードプレイ 📄52 ページ

対応ソフトを使って、ほかの本体と通信プレイで遊べます。



本体設定 📄53 ページ

インターネットや保護者による使用制限の設定など、3DS本体の設定をします。

その他



プレゼントアイコン

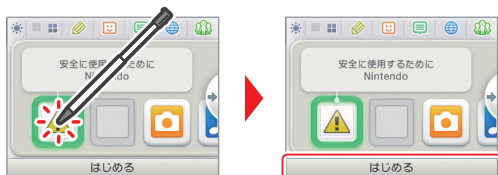
ダウンロードソフト(📄41 ページ)が追加されると表示されます。タッチして開いてください。

※ ダウンロードが完了していない場合は点滅します。インターネットに接続できる場所でスリープモード(📄22 ページ)にしてダウンロードしてください。

● SDカードにはじめから入っている動画のアイコンもHOMEメニューに表示されます。📄3 ページ

ソフトをはじめる

ソフトアイコンをタッチしたあと、「はじめる」をタッチしてください。



ソフトを中断/終了する

ソフトのプレイ中にHOMEボタンを押すと、ソフトが中断されHOMEメニューが表示されます。HOMEメニューで「おわる」をタッチした場合は、ソフトが終了します。「再開」をタッチした場合は、中断しているソフトを再開できます。

ソフトを中断中にできること

ソフトの中断中は、画面の明るさ調整や ゲームメモ・ フレンドリスト・ おしらせリスト・ インターネットブラウザー・ Miiverse・カメラモード・説明書を使用することができます。

- ほかのソフトをはじめることもできますが、その場合は中断しているソフトが終了されます。

※ ソフトの状態(無線通信機能やカメラを使用しているなど)によっては、HOMEメニューを表示できなかったり、HOMEメニューの一部の機能が使用できなかったりする場合があります。また、HOMEメニューの一部の機能が使用できないソフトもあります。

※ DS/DSiソフトプレイ中はHOMEメニューを使用できません。

セーブしてからソフトを終了してください。

ソフトを終了すると、セーブされていないデータは保存されません。セーブしてからソフトを終了してください。

中断中にソフトを抜いたり、電源をOFFにしたりしないでください。

中断中にゲームカードやSDカードを抜いたり、電源をOFFにしたりしないでください。データが壊れたり、消えたりするなど、故障の原因になります。

ソフトの電子説明書

本体で見ることができる電子説明書が付いたソフトを選んだ場合は、「説明書」ボタンが表示されます。タッチすると、選んでいるソフトの電子説明書を見ることができます。

電子説明書の見かた



1 もくじを選ぶ

- 上下にスライドしてもくじをスクロールし、見たいページをタッチしてください。



2 ページを見る

- 上下にスライドしてページ内をスクロールし、左右にスライドしてページを切り替えてください。



電子説明書をおわる

文字サイズの切り替え

ソフトのセーブデータのバックアップ

ダウンロードソフトのセーブデータのバックアップを作成できます。バックアップを作成すると、本体設定の「データ管理」で、セーブデータをいつでも復元できるようになります。[p.62 ページ](#)

1 バックアップを作成したいソフトをタッチして、**◀**をタッチ

- セーブデータのバックアップに対応していないソフトの場合、**◀**は表示されません。




2 「セーブデータのバックアップ」をタッチ

- 以降は、画面の案内に従ってください。

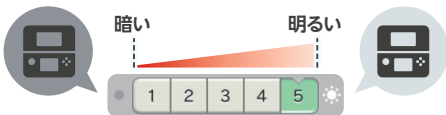


画面の明るさ調整/省エネモード

HOMEメニューでをタッチすると設定画面が表示されます。

画面の明るさ

数字をタッチして、画面の明るさを選んでください。




- 「4」または「5」に設定しているときにACアダプタを接続すると、画面がより明るくなります。

省エネモード

ONにすると、表示される映像に合わせて、画面の明るさや色の階調の幅を自動的に調整して、バッテリーの消費を抑えます。OFFにするとバッテリー持続時間は短くなりますが、そのままの映像で使用することができます。(工場出荷時の設定はOFFです。)



画面の明るさとバッテリー持続時間の関係

画面を明るくすると、バッテリー持続時間が短くなり、暗くすると長くなります。25 ページ

※ 画面を明るくすると必要な電力量が大きくなるため、電源ランプが青色から赤色になる場合があります。また、バッテリー残量が少ないときは、すぐに電源がOFFになる場合もあります。

DS/DSiソフトで遊んでいるときに、画面の明るさ調整や省エネモードの設定をするには

DS/DSiソフトで遊ぶときはHOMEメニューを使用できません。HOMEボタンを押し、ソフトを中断した状態で次の操作をすると、画面の明るさ調整や省エネモードの設定ができます。

【 + 】 STARTボタンを押しながら十字ボタンを押してください。




- ⊕ 上：画面の明るさを上げる
- ⊕ 下：画面の明るさを下げる
- ⊕ 左：省エネモードOFF
- ⊕ 右：省エネモードON

HOMEメニューにフォルダを作成する

HOMEメニューにフォルダを作成して、ソフトアイコンを入れることができます。

- フォルダは最大60個まで作ることができ、1つのフォルダには最大60個までのソフトアイコンが入ります。

- 1 HOMEメニューで、
(空きボックスアイコン)
をタッチしたあと、「フォルダをつくる」をタッチ




-  (フォルダのアイコン)が表示されます。

- 2 作成したフォルダにソフトアイコンを移動する

- ソフトアイコンをタッチし続けると移動できるようになります。タッチしたままフォルダの上に移動すると、フォルダが開きます。お好みのところに移動させてタッチペンを離してください。
- フォルダからソフトアイコンを出す場合は、タッチしたままフォルダの外にアイコンを移動してください。



- 3  をタッチしてフォルダを閉じる

- フォルダを再度開くときは、フォルダを選んで「ひらく」をタッチしてください。



フォルダの設定

フォルダを選んで「設定」をタッチすると、フォルダの名前を変更したり、フォルダを消去したりできます。

- フォルダの名前を変更すると、名前の1文字目がHOMEメニューのフォルダのアイコンに表示されます。
- ※ ソフトアイコンがフォルダ内に1つでも入っているときは消去できません。



ソフトアイコンの表示数の変更

■/□をタッチすると、画面に表示されるソフトアイコンの数が変わります。



フォルダに入れることができないソフトアイコンについて

次のソフトアイコンはフォルダに入れることができません。また、フォルダの中にフォルダを入れることもできません。

- カードソフトアイコン
- ニンテンドーeショップのアイコン
- 本体設定のアイコン

カメラで写真を撮影する

HOMEメニュー画面で **L** と **R** を同時に押しとカメラモードに切り替わります。

残り保存可能枚数
2980 枚

3Dマーク
外カメラ撮影時に表示されます。

保存先表示
□ : 本体保存メモリ SD : SDカード
● 保存先は3DSカメラの「設定」で変更できます。

撮影する (L R A ボタン)

内外カメラの切り替え
外カメラでは3D写真が撮影できます。

合体カメラ
内カメラと外カメラで、同時に撮影した顔を合成します。
くわしくは、3DSカメラの電子説明書をご覧ください。

3DSカメラをはじめる

QRコードの読み取り

ニンテンドーeショップ用のQRコードや、ホームページのアドレスのQRコードを映すと、情報を読み取って、ニンテンドーeショップのページを表示したり、インターネットブラウザでホームページを表示したりできます。 [50 ページ](#)

- 撮影した写真は3DSカメラ ([51 32 ページ](#)) で見るすることができます。



カードソフトで遊ぶ

3DS本体にゲームカードを差し込んで遊びます。

ニンテンドー3DSでは、3DSソフトやDS/DSiソフトで遊ぶことができます。

3DSカード



DS/DSiカード



- ※ 3D対応の3DSソフトのみ、3D表示で遊べます。DS/DSiソフトは3D表示になりません。
- ※ DS/DSiソフトをプレイ中はHOMEメニューを使用できません。また、いつの間にも通信や3DS本体のすれちがい通信機能は使用できません。
- ※ 日本向けのソフトのみ使用できます。海外向けのソフトは使用できません。
- ※ 3DSソフトは、ニンテンドーDSi LL/DSi/DS Lite/DS本体で使用することはできません。

ソフトで遊ぶ

年齢区分マーク(CEROレーティングマーク)

ソフトのパッケージには年齢区分マークが表示されています。年齢区分マークは、CERO倫理規定に基づいて審査され、**表示年齢に達しない方にふさわしくないと認められる表現内容が含まれていることを示しています。ご購入の参考にしてください。**

- ※ 年齢区分マークは、ゲームの難易度を示すものではありません。
- ※ 年齢区分マークは、通信プレイなどを通して得られる追加の表現に関しては適用されません。
- ※ 保護者による使用制限機能で、年齢区分マークに応じて使用を制限することができます。[▶ 60ページ](#)

カードソフトで遊ぶ

 全年齢対象	 12才以上対象	 15才以上対象
 17才以上対象	 18才以上のみ対象	 教育・データベース

コンテンツアイコンについて

ソフトによっては、コンテンツアイコンも表示されています。コンテンツアイコンは、対象年齢を決定した根拠となる表現を示すもので、9つのカテゴリーに分かれています。



恋愛



セグシャル



暴力



恐怖



飲酒・喫煙



ギャンブル



犯罪



麻薬



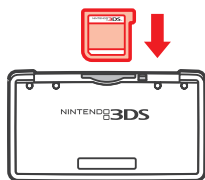
言葉・その他

ゲームをはじめる

1 ゲームカードスロットに ゲームカードを差し込む

※ カードの向きを誤って差し込むと、故障の原因になります。差し込みにくいと感じたら、一度取り出してカードの向きを確認してください。

※ ゲームカードは、電源がOFFのときかHOMEメニューを表示しているときに抜き差ししてください。(ゲームを中断しているときは、ゲームを終了してから抜き差ししてください。)



本体とカードの向きを確認

Nintendo 3DS/DSi/DSロゴが表示されている面を同じ向きにして差し込んでください。

ゲームカードを抜くときは、一度押し込んでから抜く



2 カードソフトのアイコンをタッチしたあと、 「はじめる」をタッチ

- DS/DSiソフトは、3DSソフトに比べ画像の解像度が低いため、引きのぼして表示されます。画像を引きのぼさず元のサイズで表示するには、STARTボタンまたはSELECTボタンを押しながら「はじめる」をタッチして、ゲームをはじめてください。(STARTボタンまたはSELECTボタンは、ゲームをはじめるとまで押し続けてください。)

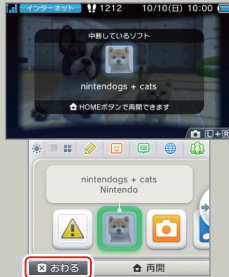


3 以降の操作方法は、各ゲームの説明書をご覧ください。

ゲームを終了するには

HOMEボタンを押すと、ゲームが中断されHOMEメニューが表示されます。HOMEメニューで「おわる」をタッチするとゲームが終了します。(ゲームを終了すると、セーブされていないデータは保存されません。セーブしてからゲームを終了してください。)

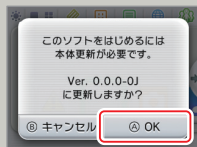
- 「再開」をタッチした場合は、中断しているゲーム画面に戻ります。
 - DS/DSiソフトのゲームを終了するときは、ゲームをセーブしてから、HOMEボタンを押して「OK」をタッチしてください。
- ※ 電源ボタンを押した場合は、ゲームが終了して電源メニューが表示されます。 [p.22 ページ](#)



ゲームカードでの本体の更新について

ゲームカードによっては、本体更新データが含まれている場合があります。そのゲームカードで遊ぶために本体の更新が必要な場合は、ソフトをはじめると、更新の案内が表示されます。その場合は、画面の案内に従って、本体の更新をしてください。

- 本体の更新について詳しくは [071 ページ](#) をご覧ください。


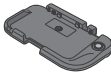








3DS本体で使用できないDSソフトや周辺機器

3DS本体では、次のDSソフトや周辺機器は使用できません。

ソフトで遊ぶ

カードソフトで遊ぶ

 <p>ニンテンドー3DS LL専用充電台 [SPR-007]</p>	 <p>ニンテンドー3DS LL専用拡張スライドパッド [SPR-009]</p>
 <p>ニンテンドーDSシリーズ専用 イヤホンマイク [NTR-019]</p>	 <p>ニンテンドーDSシリーズ専用 マグネットスタンド [NTR-022]</p>
 <p>DS振動カートリッジ [NTR-008] DS Lite振動カートリッジ [USG-006]</p>	 <p>大合奏!バンドブラザーズ 追加曲カートリッジ</p>
 <p>大人のDS顔トレーニング ニンテンドーDSシリーズ専用 フェイスニングスキャン [NTR-014]</p>	 <p>スライドアドベンチャーマグガイド ニンテンドーDSシリーズ専用 スライドコントローラ [NTR-012]</p>
 <p>ニンテンドーDSブラウザー DSメモリー拡張カートリッジ [NTR-011] DS Liteメモリー拡張カートリッジ [USG-007]</p>	<p>その他にも、ニンテンドーDS Lite/DS本体のGBAカートリッジ差し込み口に接続する周辺機器やGBAカートリッジとの連動機能は使用できません。くわしくは、任天堂ホームページをご覧ください。山裏表紙</p>



ダウンロードソフトで遊ぶ

いつの間にか通信で配信される無料ソフトや、ニンテンドーeショップで購入したソフトで遊ぶことができます。

DSiウェア (p5 ページ) 以外のダウンロードソフトはSDカードに保存されます。

保存されたダウンロードソフトのアイコンはHOMEメニューに表示されます。

ダウンロードソフトを手に入れるには

- いつの間にか通信で無料ソフトが配信される場合があります。p4 ページ
- ニンテンドーeショップで購入できます。p4 ページ

ダウンロードソフトに関するご注意

- いつの間にか通信 (p4 ページ) でソフトが配信される場合もあるので、SDカードをいつも本体に差し込んでおくことをおすすめします。
- DSiウェアは本体保存メモリに最大40個、その他のダウンロードソフトはSDカードに最大300個まで保存できます。
- ダウンロードソフトとそのセーブデータは、ダウンロード時に使用していた本体でのみ使用できます。ほかの本体にSDカードを差し込んででも使用できません。
- 体験版ソフトや無料ソフトをダウンロードするには、ニンテンドーネットワークIDの登録が必要です。p54 ページ
- 体験版ソフトは、起動できる回数や時間が制限されている場合があります。制限回数や時間を超えたソフトをはじめると、メッセージが表示されます。画面の案内に従って操作すると、消去したり、ニンテンドーeショップを起動したりできます。

ゲームをはじめると

1 ダウンロードソフトのアイコンをタッチしたあと、「はじめる」をタッチ

- DSiウェアは、3DSダウンロードソフトに比べ画像の解像度が低いため、引きのばして表示されます。画像を引きのばさず元のサイズで表示するには、STARTボタンまたはSELECTボタンを押しながら「はじめる」をタッチして、ゲームをはじめてください。(STARTボタンまたはSELECTボタンは、ゲームがはじまるまで押し続けてください。)



2 以降の操作方法は、各ゲームの電子説明書をご覧ください。

- 電子説明書の見かたについて p34 ページ
- 年齢区分マーク (CEROレーティングマーク) について p38 ページ
- ゲームの終了のしかたは、カードソフトと同じです。p39 ページ

ソフトで遊ぶ

ダウンロードソフトで遊ぶ



ゲームメモ

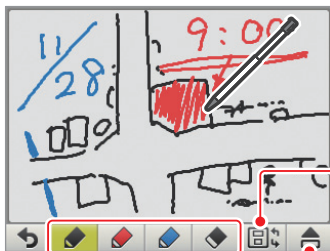
メモを書くことができます。メモは3DSソフトを中断して、中断中の画面を見ながら書くこともできます。

HOMEメニューで をタッチすると、メモ一覧が表示されます。

- メモは本体に16枚まで保存できます。また、書いたメモを写真データとして保存して、3DSカメラ (32 ページ) で見ることもできます。
- 3DSソフトの場合は、プレイ中でもソフトを中断してメモを書くことができます。HOMEボタンを押してソフトを中断し、HOMEメニューからゲームメモをはじめてください。



1 メモ一覧からメモをタッチして、メモを書く



ペン

消しゴム

3色のペンで書いたり、消しゴムで消したりできます。

上画面の切り替え

ソフトを中断している場合は、タッチするごとに上画面の表示が切り替わります。

上下画面を表示



上画面を表示



下画面を表示



: 写真としてSDカードに保存し、3DSカメラで見ることができます。 32 ページ

: 書いているメモを消去します。

2 メモを書き終わったら をタッチ

- 書いているメモが保存されてメモ一覧に戻ります。

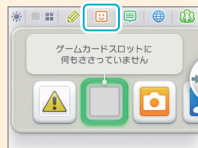


フレンドリスト

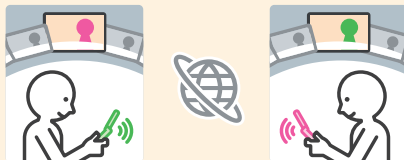
フレンド登録すると、離れた場所にいる友達とインターネットを通じて通信プレイを楽しむことができます。

フレンドリストでは、登録したフレンドがオンライン（インターネットに接続している状態）になっているか知ることができます。

HOMEメニューで をタッチすると、フレンドリストが表示されます。はじめてフレンドリストを使用するときは、画面の案内に従って自分のフレンドカードを作成してください。



- ニンテンドーネットワークIDのフレンドリストと、この本体のフレンドリストは別のもので、このフレンドリストでは、ニンテンドーネットワークIDのフレンドリストの登録や変更はできません。[U54 ページ](#)
 - 3DSソフトの場合は、プレイ中でもソフトを中断してフレンドリストを見ることができます。HOMEボタンを押して、HOMEメニューからフレンドリストをはじめてください。
- ※ フレンドリストは3DSソフトで使用できる機能です。DS/DSiソフトでインターネットを通じて通信プレイをするには、ソフトごとに設定する必要があります。



ソフトで遊ぶ

フレンドリスト

フレンドリストを使用するときに必要なもの

「じぶんのMii」を作る

自分のフレンドカードを作成するには、フレンドカードにつける「じぶんのMii」が必要です。Miiスタジオで「じぶんのMii」を作ってください。[U32 ページ](#)

インターネット設定をする

フレンドがオンラインになったことを知るには、インターネットに接続する必要があります。[U55 ページ](#)

フレンドリスト



フレンドの登録 [U44 ページ](#)

フレンドカードを表示する [U45 ページ](#)

- 自分のフレンドカードの編集
- フレンドのフレンドカードを見る

フレンドリストの設定 [U47 ページ](#)

- フレンドへの通知設定
- フレンドカードを消す

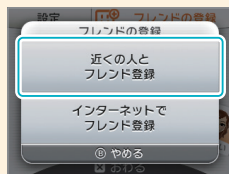
フレンド登録

フレンドリストには最大100人までフレンドを登録できます。

近くの人とフレンド登録

近くの3DS本体同士で通信して、お互いをフレンド登録します。

「近くの人とフレンド登録」をタッチしてください。



表示されたフレンドカードの中から、フレンド登録したい相手のカードをタッチして登録してください。

- お互いのカードをタッチすると、フレンドカードの交換がはじまります。交換が終わると、フレンドに登録されます。

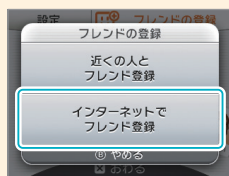


インターネットでフレンド登録

お互いにフレンドコードを登録すると、遠く離れた人ともインターネットを通じてフレンド登録できます。

「インターネットでフレンド登録」をタッチしてください。

- 自分のフレンドコードは、自分のフレンドカードを表示すると確認できます。

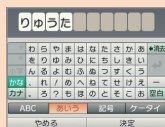


登録したい相手のフレンドコードを入力してください。



自分が相手のフレンドに登録されていない場合

仮登録になります。相手の名前を入力してください。(仮登録中の相手に自分をフレンド登録してもらえると、本登録になり、相手の正式な名前やMiiが表示されます。)



自分が相手のフレンドに登録されている場合

相手のフレンドカードのデータが自動的に取得されて、フレンドに登録されます。



知らない人にはフレンドコードを教えないようにしてください。

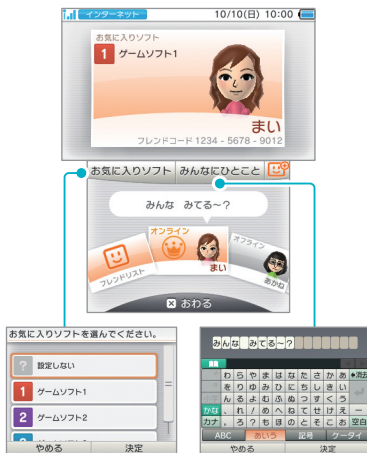
フレンドリストは、お互いによく知っている人同士で安心して遊べるようにするための仕組みです。インターネットの掲示板などで、知らない人とフレンドコードを交換してフレンド登録すると、改造データを受け取ってしまったり、不快な気持ちになるような言葉を使用されたりする危険があります。知らない人には自分のフレンドコードを教えないようにしてください。

自分のフレンドカードを編集する/フレンドカードを見る

フレンドリストからフレンドカードを選ぶと、自分のフレンドカードを編集したり、フレンドのフレンドカードを見たりできます。自分のフレンドカードには👑が表示されています。

自分のフレンドカードを編集する

自分のフレンドカードを選んで、お気に入りソフトやひとことコメントを編集できます。



お気に入りの3DSソフトを選んでください。

- 遊んだことがあるソフトから選べます。

ひとことコメントを16文字まで入力できます。

- コメントはフレンド全員に公開されます。

フレンドカードを見る

フレンドカードを選ぶと、上画面に詳しい情報が表示されます。



上画面にお気に入りのソフトやプレイ中の3DSソフトが表示されます。

ソフトで遊ぶ

フレンドリスト

- 下画面の👤をタッチするとフレンドの登録をはじめられます。

※ ひとことコメントに相手が不快になる内容、違法な内容、他人の権利を侵害する内容、個人情報などを入力しないでください。また、そのような言葉は入力できない場合があります。

※ フレンドのMiiが別のMiiに変換されて、名前が「Mii」になっている場合は、フレンドのMiiの作成者が受信拒否設定に登録されている可能性があります。くわしくは、Miiスタジオの電子説明書をご覧ください。132 ページ

フレンドと通信する

フレンドがオンライン（インターネットに接続している状態）のときは、フレンドカードの表示が変わり、フレンドが遊んでいるソフトが表示されます。また、フレンドが遊んでいるソフトによっては、そのゲームに参加することができます。

オンライン時



オフライン時



- ※ 相手がフレンドリストの設定で、「自分のオンライン状態」を「公開する」に設定している必要があります。
- ※ フレンドが遊んでいるゲームに参加する場合は、同じソフトのゲームカードや、同じソフトが保存されているSDカードを本体に差し込む必要があります。
- ※ プレイ中にインターネットに接続できないソフトで遊んでいる場合は、オンラインになりません。



フレンドが遊んでいるゲームに参加する

フレンドが遊んでいるゲームに参加できる場合は、フレンドカードの表示が変わります。「プレイ中のソフトに参加する」をタッチすると、そのゲームに参加できます。

- ※ 対応ソフトをお持ちの場合に参加できます。くわしくはソフトの説明書をご覧ください。



おしらせランプについて

フレンドがオフラインからオンラインになると、本体のおしらせランプがオレンジ色で約5秒間点滅します。

※ ゲームに参加できるフレンドがいる場合は、HOMEメニューの  に  が付きます。



オンライン時のフレンドカードの並び順について

自分がオンラインのときは、フレンドカードが次の順に並びます。

「自分のフレンドカード」→「ゲームに参加できるフレンド」→「ゲームをプレイ中のフレンド」→「オンラインのフレンド」→「オフラインのフレンド」→「仮登録中のフレンド」

フレンドリストの設定

フレンドリストの通知設定や消去などの設定を行います。



自分のオンライン状態を公開する？

公開しない 公開する

遊んでいるソフトを公開する？

公開しない 公開する

決定

「自分のオンライン状態」や「遊んでいるソフト」を公開するかしないかを設定できます。

消したいフレンドカードを選んでください。




フレンドのフレンドカードをタッチして消去します。

※ フレンドカードを消去したことは、相手に伝わりません。



おしらせリスト

「いつの間に通信のおしらせ」や「すれちがい通信のおしらせ」など、いろいろなおしらせを受け取れます。

HOMEメニューで  をタッチすると、おしらせの一覧を表示できます。

- 3DSソフトの場合は、プレイ中でもソフトを中断しておしらせリストを見ることができます。HOMEボタンを押して、HOMEメニューからおしらせリストをはじめてください。



おしらせの種類について

いつの間に通信のおしらせ

任天堂からのおしらせや、遊んでいるゲームソフトからのおしらせなどが配信されます。

すれちがい通信のおしらせ

すれちがい通信に成功すると配信されます。
(すれちがい通信について [05 ページ](#))

ソフトで遊ぶ

おしらせを受け取るには

本体を次の状態にしておくと、おしらせを受け取ることができます。

- 本体の電源をONにしてください。[022 ページ](#)
- 無線通信をONにしてください。[018 ページ](#)
- インターネット接続設定をしてください。[055 ページ](#) (ニンテンドーゾーンのサービスを行っているところでは、インターネット接続設定をしていなくても受け取れます。また、すれちがい通信のおしらせはインターネットに接続していなくても受け取れます。)

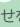

- ※ ソフトからのおしらせはインターネットを経由せず、ゲームソフトから直接配信されることもあります。
- ※ DS/DSiソフトで遊んでいるときは、おしらせを受け取ることができません。



おしらせリスト

おしらせを受け取った場合は

おしらせを受け取ると、本体のおしらせランプが点滅します。すれちがい通信のおしらせは緑色、いつの間に通信のおしらせは青色で約5秒間点滅します。

また、HOMEメニューのおしらせリストのアイコンや関係するソフトのアイコンに  /  が表示されます。

- スリープモード中におしらせを受け取った場合は、おしらせランプが約5秒間点滅したあと点灯します。本体を開くと消灯します。



お知らせを見る

見たいお知らせをタッチしてください。



タッチして上下にスライドすると、お知らせの一覧がスクロールします。

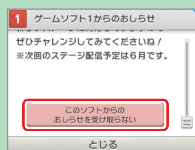
- 見えていないお知らせには、● / ● が表示されます。
- すれちがい通信のお知らせは緑色で、いつの間に通信のお知らせは青色で表示されます。
- すれちがい通信のお知らせは最大12件、いつの間に通信のお知らせは最大100件まで本体に保存されます。それ以上のお知らせを受け取った場合や、お知らせリストの保存容量を超えた場合（画像付きのお知らせが多く保存されている場合は、古いお知らせから順に消去されます）。

お知らせの配信を停止する場合は

ソフトからのお知らせを停止する

お知らせ内の「このソフトからのお知らせを受け取らない」をタッチして、画面の案内に従って操作してください。

- ※ インターネットを経由せず、ゲームソフトから直接配信されるお知らせは、お知らせリストから停止できません。（ソフトで遊んだときにのみ配信され、ソフトによって停止のしかたが異なります。）



すれちがい通信のお知らせを停止する


「このソフトのすれちがい通信をやめる」をタッチして、本体設定の「すれちがい通信管理」から、すれちがい通信をやめるように設定してください（[p.62 ページ](#)）。すれちがい通信をやめると、すれちがい通信のお知らせも配信されなくなります。

- ※ お知らせの配信を再開したい場合は、ソフトで再度登録してください。くわしくはソフトの説明書をご覧ください。
- ※ 任天堂からのお知らせは、お客様への重要なお案内をお届けするため、お客様ご自身で配信を停止することはできません。



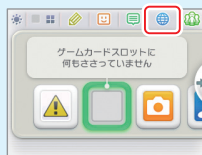
インターネットブラウザ

タッチペンを使用した簡単な操作で、インターネットのホームページ(ウェブページ)を見ることができます。

HOMEメニューで  をタッチするとインターネットブラウザが表示されます。はじめてインターネットブラウザを使用するときは、画面の案内に従って設定してください。

- ホームページを見るにはインターネット接続が必要です。[Q55 ページ](#)
- 3DSソフトの場合は、プレイ中でもソフトを中断してインターネットブラウザを使用できます。HOMEボタンを押して、HOMEメニューからインターネットブラウザをはじめてください。

※ プレイ中のソフトによっては、インターネットブラウザを使用できない場合があります。



ソフトで遊ぶ

インターネットブラウザをはじめると、下画面にメニューが表示されます。「検索ワード入力」や「お気に入り」など、お好みの項目をタッチして、ホームページにアクセスしてください。

メニュー画面



インターネットブラウザのかわいい操作方法は電子説明書をご覧ください。

インターネットブラウザ

お子様を有害なホームページから守るために

3DS本体では次の方法で、インターネットブラウザの使用を制限できます。

保護者による使用制限 [Q60 ページ](#)

3DS本体で「保護者による使用制限」の設定をすると、インターネットブラウザの使用を制限できます。

フィルタリングサービスによるアクセス制限


デジタルアーツ株式会社提供のフィルタリングサービス「i-フィルター for ニンテンドー3DS™」(無料)を利用すると、表示できるホームページを制限できます。サービスのお申し込みや詳細については、インターネットブラウザを起動後、「お気に入り」の「子どもを守る i-フィルター」をタッチして、フィルタリングサービスのページをご覧ください。



Miiverse™

ミーバース

世界中の人たちがMiiを通じてつながるネットワークサービスです。プレイしているソフトの中での体験や、興味をもっている話題を、世界中の人たちと共有できます。

HOMEメニューで  をタッチすると、Miiverseがはじまります。

- Miiverseを見るにはインターネット接続が必要です。[055 ページ](#)
 - Miiverseへ投稿したり、コメントを書いたりするには、ニンテンドーネットワークIDが必要です。[054 ページ](#)
 - 3DSソフトの場合は、プレイ中でもソフトを中断してMiiverseのコミュニティを見たり、投稿したりすることができます。HOMEボタンを押してソフトを中断し、HOMEメニューからMiiverseをはじめてください。
- ※ プレイ中のソフトによっては、Miiverseを使用できない場合があります。



Miiverseにはそれぞれのソフト専用の「コミュニティ」があり、お気に入りのソフトの情報を交換したり、気になるソフトの評判をチェックしたりすることができます。お好みのコミュニティをタッチして、みんなの投稿を読んだり、遊んでいるソフトについて投稿したり、コメントを書いたり、投稿に共感したりして、ほかのユーザーとの交流を楽しんでください。



Miiverseのかわいい操作方法は電子説明書をご覧ください。

下画面に表示されるメニューバーからじぶんのMiiを選び、「設定・その他」をタッチしたあと、「説明書」をタッチすると、電子説明書が表示されます。

※ ニンテンドーネットワークIDを登録していない場合は、Miiverseで下画面に表示される「説明書」をタッチしてください。

Miiverseに関するご注意

Miiverseでは、あなたの投稿やコメント、プロフィールコメントが多くの人の目に触れる可能性があります。個人を特定できるような重要な情報を投稿したり、ほかの人が不快な気持ちになるような言葉を使用したりしないでください。

くわしくは、Miiverse利用ガイド (<https://miiverse.nintendo.net/guide/>) をお読みください。

保護者による使用制限 [060 ページ](#)

3DS本体で「保護者による使用制限」の設定をすると、Miiverseの使用を制限できます。

ソフトで遊ぶ



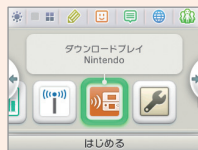
ミーバース



ダウンロードプレイ

1本のダウンロードプレイ対応ソフトを使用して、ほかの3DS本体やDSシリーズ (DSi LL/DSi/DS Lite/DS) 本体と通信プレイで遊べます。

※ 3DSソフトのダウンロードプレイは、3DS本体でのみ遊べます。



ソフトで遊ぶ

ダウンロードプレイ対応ソフトありの本体 (親機)



ソフトなしの本体 (子機)



ソフトを送る側の操作 (親機)

- 1 HOMEメニューから、ダウンロードプレイ対応ソフトをはじめます



- 以降の操作方法はソフトによって異なります。各ソフトの説明書をご覧ください。

※ DS/DSiソフトは、3DSソフトに比べ画像の解像度が低いため、引きのばして表示されます。画像を引きのばさず元のサイズで表示するには、STARTボタンまたはSELECTボタンを押しながら、親機の場合は「はじめる」を、子機の場合は「**NINTENDO DS**」をタッチしてください。(STARTボタンまたはSELECTボタンは、ゲームがはじまるまで押し続けてください。)

ソフトを受け取る側の操作 (子機)

- 1 HOMEメニューから、ダウンロードプレイをはじめます



- 2 3DSソフトを受け取る場合は、**NINTENDO 3DS** を、DS/DSiソフトを受け取る場合は、**NINTENDO DS** をタッチ



- 3 受け取りたいソフトタイトルをタッチ

- 以降の操作方法はソフトによって異なります。各ソフトの説明書をご覧ください。





本体設定

インターネット接続設定や保護者による使用制限など、3DS本体の
いろんな設定を行います。

HOMEメニューから本体設定を
はじめてください。

よりくわしい操作方法は本体内蔵
の電子説明書をご覧ください。



ニンテンドー ネットワーク ID設定

ニンテンドーネットワークIDの登録や消去、設定した情報の変更ができます。[054 ページ](#)

インターネット 接続設定

インターネット接続の設定をします。[055 ページ](#)

インターネット 設定

いつの間に通信

いつの間に通信による「ソフトの自動受信」や「本体情報の送信」の設定を変更できます。

DSソフト用設定

DSソフトでインターネットに接続して遊ぶときに設定します。

その他の情報

ニンテンドー3DSネットワークサービスの利用規約の確認と同意、または本体のMACアドレスの確認ができます。

保護者による 使用制限

お子様によるゲームの使用や購入を制限したり、一部の機能（3D表示など）の使用を制限したりします。[060 ページ](#)

データ管理

本体保存メモリやSDカードに保存されているデータの整理、すれちがい通信を登録したソフトの確認、受信拒否設定の初期化ができます。[062 ページ](#)

その他の設定

ユーザー情報や日付と時刻の設定、ソフトとデータの引っ越しなどを行います。[064 ページ](#)

本体を
設定する



本体
設定



ニンテンドーネットワークID設定

ニンテンドーネットワークIDの登録や設定した情報の変更ができます。

ニンテンドーネットワークIDを登録すると、Miiverseへ投稿したり、ニンテンドーeショップのご利用記録や残高などをWii Uのニンテンドーeショップと共有したりできます。

- ニンテンドーネットワークIDは、ニンテンドーeショップで体験版ソフトや無料ソフトをダウンロードするときにも必要になります。
- ニンテンドーネットワークIDは、クラブニンテンドー会員IDとは別のものです。
- ニンテンドーネットワークIDを登録するには、インターネット接続 ([p.55](#)) とメールアドレスが必要です。
- 13歳未満のお子様用のニンテンドーネットワークIDは、保護者の方が登録してください。保護者の方のメールアドレスが必要です。

ニンテンドーネットワークIDに関するご注意

- ニンテンドーネットワークIDを登録すると、ニンテンドーeショップのご利用時にログインが必要になります。この本体にすでに登録されているご利用記録や残高は、IDのご利用記録や残高に統合されます。
- 一度登録したニンテンドーネットワークIDをほかの3DS本体に登録することはできません。「ソフトとデータの引越し」機能 ([p.65](#)) を利用すると、ほかの3DS本体にIDを移動することができます。
 - ※ ニンテンドーネットワークIDは、ほかのIDと統合することはできません。そのため、それぞれのIDで購入されたソフトなどを1つのIDにまとめることはできません。
 - ※ ニンテンドーネットワークIDを登録した本体には引越しできません。
- ニンテンドーネットワークIDのフレンドリストと、この本体のフレンドリストは別のものです。ニンテンドーネットワークIDのフレンドリストは、Wii U本体でのみ登録や変更ができ、ニンテンドーネットワークIDのログインが必要なソフトでのみ利用できます。

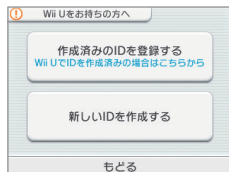
本体を設定する

ニンテンドーネットワークIDを登録する

本体設定の「ニンテンドーネットワークID設定」をタッチして、設定をはじめてください。[p.53](#)

1 「作成済みのIDを登録する」または「新しいIDを作成する」をタッチ

- この本体で新しいIDを作成すると、Wii Uでお使いのニンテンドーネットワークIDと、ご利用記録や残高などを統合できなくなります。すでにWii Uでお使いのニンテンドーネットワークIDを登録したい場合は、「作成済みのIDを登録する」をタッチしてください。
- ニンテンドーネットワークIDを登録すると、ニンテンドーネットワークIDを使用するソフトでログインが必要になります。ログインパスワードを忘れた場合は、ログイン画面で「パスワードを忘れた」または「忘れた」をタッチし、画面の案内に従ってください。



2 画面の案内に従って設定



ニンテンドーネットワークID設定



インターネット設定

3DS本体はインターネットに接続できます。インターネットに接続すると、ニンテンドー3DSの遊びが広がります。

インターネットに接続するために必要なもの

3DS本体をインターネットに接続するには、無線で通信できるインターネット接続環境が必要です。無線LANアクセスポイント（ルーター）の設定にはパソコンが必要になります。

インターネット



ブロードバンド・インターネット回線
(光ファイバー、ADSL、ケーブルテレビなど)

ブロードバンド・インターネット回線

光ネットワーク
ユニット (ONU) など

無線で通信



無線LANアクセスポイント

(ニンテンドーWi-Fiネットワークアダプタなど)

- AOSS™、らくらく無線スタート、WPS (Wi-Fi Protected Setup™)のいずれかに対応していると簡単に設定できます。
- 802.11bまたは802.11g規格に対応している、市販のアクセスポイントを使用してください。802.11a専用のアクセスポイントは使用できません。
- 3DS本体で動作が確認されているアクセスポイント（ルーター）は、任天堂ホームページをご覧ください。[裏表紙](#)

本体を設定する

インターネット接続環境がなくても

「ニンテンドーゾーン」や「Wifine」^{ワイファイ}、「FREESPOT」のサービスを行っているところでは、特別な設定をすることなく、インターネットに接続することができます。

nintendo zone.
ニンテンドーゾーン



- ニンテンドーゾーンについては、任天堂ホームページをご覧ください。[裏表紙](#)
- WifineやFREESPOTで利用可能なサービス、提供場所など詳しい情報は次のホームページをご覧ください。(事前の予告なく、サービス内容の変更や中止などが生じる場合があります。あらかじめご了承ください。また、FREESPOTの一部では、特別な設定が必要なところや、接続できないところがあります。)

Wifine : <http://wifine.jp/>

FREESPOT : パソコンから <http://www.freespot.com/> 携帯から <http://m.freespot.com/>

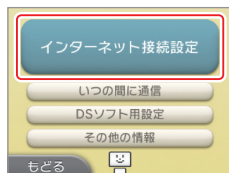
インターネット設定

インターネット設定をする

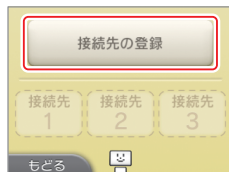
インターネットに接続するために必要なものが準備できたら、本体設定の「インターネット設定」をタッチして、設定をはじめてください。

※ DSソフトでインターネットに接続して遊ぶときは、「DSソフト用設定」を設定してください。

1 「インターネット接続設定」をタッチ



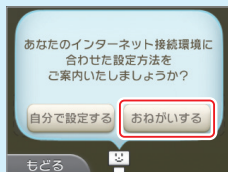
2 「接続先の登録」をタッチ



あなたにぴったりの設定方法を教えてもらいましょう。

「おねがいます」をタッチすると、あなたの環境にぴったりの設定方法を案内してくれます。画面の案内に従って項目を選び、あなたのインターネット環境にあった設定方法を選んでください。

- AOSSまたはらくらく無線スタートでの設定を案内された場合 [U57 ページ](#)
- WPSでの設定を案内された場合 [U58 ページ](#)
- アクセスポイントを検索して設定することを案内された場合 [U59 ページ](#)



案内なしで設定する場合は

「自分で設定する」をタッチして、ご家庭のインターネット環境にあった設定方法をタッチしてください。

- AOSSまたはらくらく無線スタートで設定する [U57 ページ](#)
- WPSで設定する [U58 ページ](#)
- アクセスポイントを検索して設定する [U59 ページ](#)



AOSSまたはらくらく無線スタートで設定する

AOSS、または、らくらく無線スタートを使って簡単に設定できます。お持ちのアクセスポイントの取扱説明書もご覧ください。

※ AOSSを使用すると、アクセスポイントの設定が変更されることがあります。AOSSを使用せずに接続していたパソコンなどは、設定し直さないとインターネットに接続できなくなる場合があります。アクセスポイントを検索して設定すると、アクセスポイントの設定は変更されません。[p.59](#) ページ

1 (AOSS) または (らくらく無線スタート) をタッチ

※ 接続方法を案内してもらって、 または  を選んだ場合は、次の手順 **2** から行ってください。



2 アクセスポイント側の操作をする

AOSSの場合

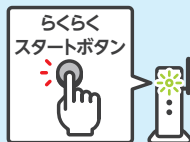
「AOSSボタン」を対応ランプが2回連続して点滅するまで押す

※ 何度も失敗する場合は、5分ほど時間を空けてやり直してください。



らくらく無線スタートの場合

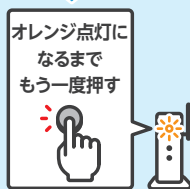
1 「らくらくスタートボタン (SETスイッチ)」を対応ランプが緑点滅するまで押し続ける



2 しばらく待って、ランプがオレンジ点滅になったら、オレンジ点灯になるまでもう一度押し続ける

● ランプが緑点灯になったら設定完了です。

※ らくらく無線スタートは、アクセスポイントにセキュリティの設定がされていなければ使用できません。



3 設定完了画面が表示されたら、「OK」をタッチして接続テストを行う

- 接続テストに成功したら、設定は完了です。
- AOSSを使った設定の完了直後は、接続に失敗することがあります。時間を空けて再度接続テストを行ってください。

本体を設定する

インターネット設定

WPSで設定する

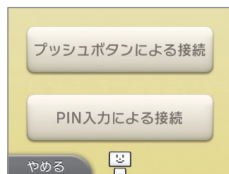
WPSを使って簡単に設定できます。お持ちのアクセスポイントの取扱説明書もご覧ください。

1 WPSアイコンをタッチ

※ 接続方法を案内してもらって、WPSアイコンを選んだ場合は、次の手順2から行ってください。



2 お持ちのアクセスポイントにあった接続方法をタッチ



3 アクセスポイント側の操作をする

※ 設定が完了するまで2分程度かかる場合があります。

プッシュボタンによる接続の場合

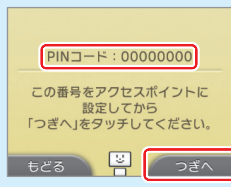
「WPSボタン」を対応ランプが点滅するまで押し続ける



PIN入力による接続の場合

本体の画面に表示されたPINコードをアクセスポイントに設定する

- アクセスポイントを設定したあと、3DS本体の画面で「つぎへ」をタッチしてください。



4 設定完了画面が表示されたら、「OK」をタッチして接続テストを行う

- 接続テストに成功したら、設定は完了です。
- WPSを使った設定の完了直後は、接続に失敗することがあります。時間を空けて再度接続テストを行ってください。

アクセスポイントを検索して設定する

お持ちのアクセスポイントがAOSSやらくらく無線スタート、WPSに対応していない場合は、アクセスポイントを検索して設定します。お持ちのアクセスポイントの取扱説明書もご覧ください。

1 「アクセスポイントを検索」をタッチ

- ※ 接続方法を案内してもらって、「わからない/対応していない」や「外出先で接続」を選んだ場合は、次の手順 2 から行ってください。



2 アクセスポイントをタッチして選ぶ

- お使いのアクセスポイントに設定された名前 (SSID、ESS-ID、ネットワーク名とも呼ばれます) を選んでください。アクセスポイントの名前は、お持ちのアクセスポイントの設定をご確認ください。



3 セキュリティキー※を入力して「決定」をタッチ

- アクセスポイントがセキュリティ設定されている場合に 표시됩니다。セキュリティキーは、お持ちのアクセスポイントの設定をご確認ください。
- 入力したキーは「*」で表示されます。
- ※ キーとはアクセスポイントに設定されたセキュリティのパスワードです。セキュリティ設定されたアクセスポイントに、3DS本体を接続する場合に必要です。暗号化キー、ネットワークパスワードとも呼ばれます。

4 「OK」をタッチして、設定を保存する

5 「OK」をタッチして、接続テストを行う

- 接続テストに成功したら、設定は完了です。
- 接続テストに失敗してエラーコードが表示されたときは、画面に表示されたエラーメッセージに従って対応してください。



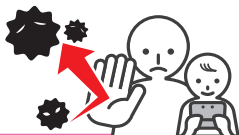
保護者による使用制限

お子様によるゲームの使用や購入を制限したり、一部の機能(3D表示など)の使用を制限したりします。

制限できること

次の内容が制限できます。お子様が使用される場合は、保護者の方が必要に応じて設定してください。

- 保護者による使用制限を設定すると、制限した項目以外に「ニンテンドーネットワークID設定」の一部や「インターネット設定」「外側カメラ補正」「ソフトとデータの引越越し」「本体の初期化」も制限され、暗証番号が必要になります。



年齢制限	CEROの年齢区分(13歳未満)に基づき、3DSソフトやDSiソフトの使用を制限します。 ※ 3DSソフトのダウンロードプレイでダウンロードしたソフトも制限されます。 ※ DSソフトやDSダウンロードプレイでダウンロードしたソフトは、年齢区分に基づいた使用制限は働きません。
インターネットブラウザーの使用	インターネットブラウザーの使用を制限し、ホームページを見ることができないようにします。
ニンテンドーeショップ等での商品やサービスの購入	ニンテンドーeショップなどでのクレジットカードの使用や、商品・サービスの購入などを制限します。
3D映像の表示	3D映像の表示を制限します。すべての映像が2D表示になります。
Miiverseの使用	ほかのユーザーとの不適切なコンテンツのやりとりや、嫌がらせを防ぐため、Miiverseの閲覧や投稿を制限します。
写真や画像・音声・動画・長文テキストの送受信	写真や画像・音声・動画・長文テキストなど、個人情報を含む可能性のあるデータを、無線通信で送受信することを制限します。 ※ DSソフトやMiiverseには、使用制限が働きません。
他のユーザーとのインターネット通信	インターネットに接続してほかの本体と通信することを制限します。 ※ DSソフトやMiiverseには、使用制限が働きません。
他のユーザーとのすれちがい通信	すれちがい通信で3DS本体と通信することを制限します。 ※ DS/DSiソフトには使用制限が働きません。
フレンドの登録	フレンドを新しく登録することを制限します。
DSダウンロードプレイの使用	DSダウンロードプレイの使用を制限します。
配信動画の視聴	配信動画の視聴を制限します。(全年齢対象以外の動画は視聴できなくなります) ※ ニンテンドーeショップの動画には使用制限が働きません。 ※ 配信動画再生ソフトによっては、そのソフトの使用自体が制限されるものもあります。

- ※ 1台の本体に、1人のお子様の使用制限ができます。複数のお子様の使用を制限したい場合は、最も低い年齢のお子様に合わせて設定してください。

保護者による使用制限を設定する

本体設定の「保護者による使用制限」をタッチして、設定をはじめてください。[P.53 ページ](#)

1 画面の説明を読んで操作

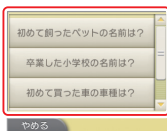
- 保護者による使用制限についての説明が表示されます。画面の案内に従って進んでください。

2 4桁の暗証番号を入力し、「決定」をタッチ

- 確認のために2回入力します。
- ※ 制限を一時的に解除したり、設定を変更したりするときに入力します。お忘れにならないようご注意ください。



3 秘密の質問を選んで、「OK」をタッチ

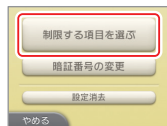


4 選んだ秘密の質問の回答を3文字以上で入力し、「決定」をタッチ

- ※ 秘密の質問の回答は、暗証番号を忘れたときのために必要です。お忘れにならないようご注意ください。(キーボードの使いかた [P.24 ページ](#))

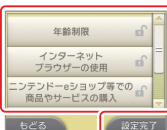


5 「制限する項目を選ぶ」をタッチ



6 設定したい項目をタッチし、画面の案内に従って設定

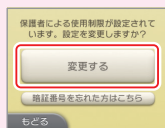
- 設定が終わったら、「設定完了」をタッチして設定を終了してください。



設定を変更する場合は

「保護者による使用制限」から「変更する」をタッチして設定を変更してください。

- ※ 暗証番号や秘密の質問の回答を忘れた場合は、暗証番号入力画面で「忘れた」をタッチしてください。[P.83 ページ](#)



本体を設定する

保護者による使用制限



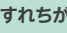


データ管理

本体保存メモリやSDカードに保存されている、ソフトのデータや設定を確認したり、整理したりします。

本体保存メモリやSDカードに保存されているデータの整理、すれちがい通信を登録したソフトの確認、受信拒否設定の初期化ができます。本体設定の「データ管理」を選んで、整理したい項目をタッチしてください。



 ニンテンドー 3DSデータ管理	ソフト管理	3DSダウンロードソフトの一覧を確認して、ソフトごとに消去できます。 ※ 消去するときにセーブデータのバックアップを作成することもできます。
	追加データ管理	追加データ（いつの間に通信でもらったデータなど）の一覧を確認して、ソフトごとに消去できます。
	追加コンテンツ管理	対応ソフトでダウンロードした追加コンテンツや、ソフトの更新データの一覧を確認し、選んで消去できます。
 DSiウェア データ管理	セーブデータのバックアップ管理	3DSダウンロードソフトのセーブデータのバックアップを作成・消去したり、バックアップからデータを復元したりできます。バックアップを作成すると、いつでもセーブデータを復元できます。 U63 ページ
	本体保存メモリやSDカードに保存されているDSiウェアを確認できます。DSiウェアは本体保存メモリとSDカード間でコピーしたり、消去したりできます。	
 すれちがい通信管理	すれちがい通信を登録したソフトの一覧を確認できます。また、ソフトごとにすれちがい通信をやめることもできます。	
	受信拒否設定の初期化	受信拒否設定を初期化します。初期化すると、これまで受信に制限がかかっていたデータがすべて制限されなくなります。

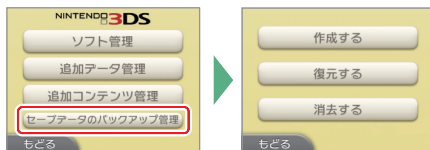
本体を設定する

データ管理

- ※ 追加データや追加コンテンツはSDカードに300個以上保存できますが、データ管理画面には300個までしか表示されません。
- ※ DSiウェアはSDカードから起動できません。遊ぶときは本体保存メモリにコピーしてください。
- ※ コピー先に同じソフトがある場合は上書きされます。大切なセーブデータが上書きされないようご注意ください。
- ※ 消去したソフトや追加コンテンツは、ニンテンドーeショップから無料で再ダウンロードできます。（配信を中止または終了されたソフトは再ダウンロードできなくなることがあります。あらかじめご了承ください。）

セーブデータのバックアップ管理

ダウンロードソフトのセーブデータのバックアップを作成・消去したり、バックアップからセーブデータを復元したりできます。

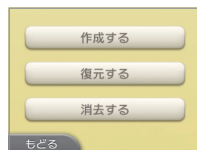


セーブデータのバックアップ管理に関するご注意

- バックアップデータは、SDカードに最大30個まで作成できます。
 - 同じソフトでも、複数のバックアップを作成できます。
 - バックアップからセーブデータを復元すると、ソフトのセーブデータは上書きされます。
 - ソフトとそのバックアップデータが同じSDカードに保存されているときのみ復元できます。
 - 次のソフトはバックアップを作成できません。
 - ー カードソフト
 - ー 本体内蔵ソフト
 - ー バックアップに対応していないダウンロードソフト
- ※ バックアップに対応していないダウンロードソフトは、「ソフト管理」でソフトを本体から消去するときのみ、セーブデータのバックアップを作成できます（バーチャルコンソールのゲームボーイアドバンスソフトを除く）。ソフトを再ダウンロードしてプレゼントアイコンを開くと、バックアップデータからセーブデータが自動で一度だけ復元されます。

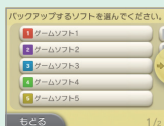
バックアップを管理する

バックアップについて行いたい項目を選んでください。



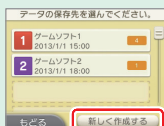
作成する

- 1 バックアップを作成するソフトをタッチ



- 2 「新しく作成する」をタッチ

- すでに作成しているデータをタッチして、上書きすることもできます。

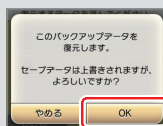


復元する/消去する

- 1 バックアップを復元または消去したいデータをタッチ



- 2 「OK」をタッチ



本体を設定する

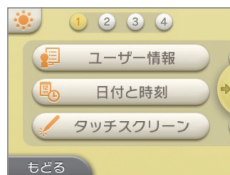
データ管理



その他の設定

ユーザー情報の変更など、本体のいろんな設定を行います。

画面端の ◀ ▶ をタッチするとページが切り替わります。



ユーザー情報

ユーザーネームや誕生日、地域情報、DSソフト用設定を設定します。
※ ニンテンドーネットワークIDのユーザー情報は別のものです。このユーザー情報を変更しても、ニンテンドーネットワークIDのユーザー情報は変更されません。
● DSソフト用設定は、一部のDS/DSiソフトで使用するコメントやユーザーカラーを設定します。(DS/DSiソフトで対応していない文字や記号を入力すると「?」が表示されます。)

日付と時刻

日付と時刻を設定します。

タッチスクリーン

タッチスクリーンのずれを補正します。正しく反応しないときに行ってください。

3Dスクリーン確認

3Dスクリーンの見かたを確認します。3D映像が見えにくい場合に確認してください。

サウンド

スピーカーのサウンド設定を変更します。

マイクテスト

マイクが正しく動作するか確認します。
マイクに向かって声を出したり、息を吹きかけたりしてください。下画面に表示されているマイクの色が変わればマイクは正常です。

外側カメラ

外側カメラのずれを補正します。

スライドパッド

スライドパッドを補正します。スライドパッドで正しい方向に操作できないと感じたり、操作していないのに勝手に動いたりする場合は行ってください。

ソフトとデータの引越し

ニンテンドーDSi LL/DSiからニンテンドー3DSへのデータの引越しや、ニンテンドー3DS同士のデータの引越しを行います。[0165 ページ](#)

本体の更新

本体や内蔵ソフトを最新の状態にします。[0171 ページ](#)



本体の初期化

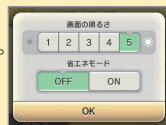
本体に保存したソフトやセーブデータ、写真などをすべて消去します。[0172 ページ](#)

本体を設定する

その他の設定

画面の明るさと省エネモードを設定できます

 をタッチすると、画面の明るさと省エネモードを設定できます。(HOMEメニューの  からでも設定できます)。[0135 ページ](#)



ソフトとデータの引っ越し

ニンテンドーDSi LL/DSiからニンテンドー3DSへのデータの引っ越しや、ニンテンドー3DS同士のデータの引っ越しができます。

- 引っ越しするときは、インターネット接続と本体同士の通信（ローカル通信）のどちらも行います。引っ越しする本体同士を近くに置いて、快適にインターネット通信ができる状態で引っ越ししてください。[DS5 ページ](#)
- 引っ越しの途中で電源がOFFにならないよう、充電しながら引っ越しするか、バッテリーを十分に充電してから引っ越しすることをおすすめします。バッテリー残量が少ない場合は引っ越しできません。

※ 本体を閉じてスリープモードになりません。また、引っ越し中は電源をOFFにしないでください。



ニンテンドーDSi LL/DSi本体から3DS本体に引っ越しする場合

お持ちのニンテンドーDSi LL/DSi本体に保存されているDSiウェアや写真・音声データなどを3DS本体に引っ越しします。

※ 3DS本体からDSi LL/DSi本体への引っ越しはできません。一度引っ越しすると、元に戻すことはできませんのでご注意ください。



引っ越しできるデータ	Wi-Fiユーザー情報	インターネット接続設定とWi-FiコネクションIDを引っ越しします。
	写真・音声データ	DSi LL/DSi本体の内蔵ソフト「ニンテンドーDSiカメラ」や「ニンテンドーDSiサウンド」で記録した、写真や音声データを引っ越しします。
	DSiウェア	DSiウェアを引っ越しします。

本体を設定する

DSi LL/DSi本体に引っ越しソフトのダウンロードが必要です。

事前に、ニンテンドーDSiショップから引っ越しソフト「ニンテンドー3DSへの引っ越し」(無料)をお持ちのDSi LL/DSi本体にダウンロードしてください。

- DSiショップについて、くわしくはDSi LL/DSi本体の取扱説明書をご覧ください。



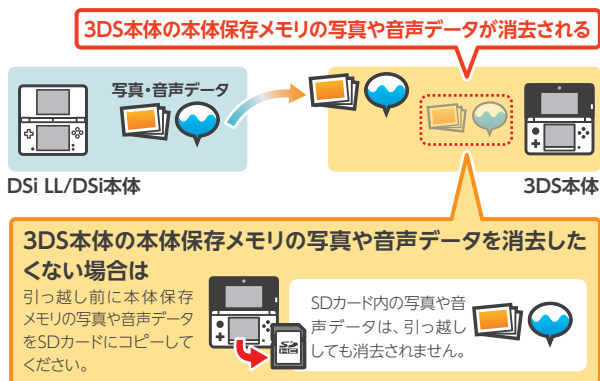
その他の設定

Wi-Fiユーザー情報の引越しに関するご注意

- 3DS本体の「DSソフト用設定」のWi-Fiユーザー情報を上書きします。
- Wi-FiコネクションIDは、DSi LL/DSi本体から消去されます。Wi-FiコネクションIDについて詳しくは、DSi LL/DSi本体の取扱説明書をご覧ください。
- インターネット設定の上級者設定は引越しされません。

写真・音声データの引越しに関するご注意

3DS本体の本体保存メモリに写真や音声データが保存されている場合は、**すべて消去されます**。3DS本体の本体保存メモリに写真や音声データが保存されている場合は、引越しする前にSDカードにコピーしてください。



- DSi LL/DSi本体のSDカードに保存した写真を引越したい場合は、DSi LL/DSi本体のSDカードから本体保存メモリにコピーする必要があります。

DSiウェアの引っ越しに関するご注意

3DS本体にはDSiウェアのみ引っ越しされ、セーブデータは引っ越しされません。また、引っ越しすると、DSi LL/DSi本体では、ソフトと一緒にセーブデータも消去されます。引っ越しによってセーブデータを失ってもよいか、事前にご確認のうえ引っ越しを行ってください。

引っ越しするとDSiウェアとセーブデータ消去

DSiウェア(セーブデータなし)が移動

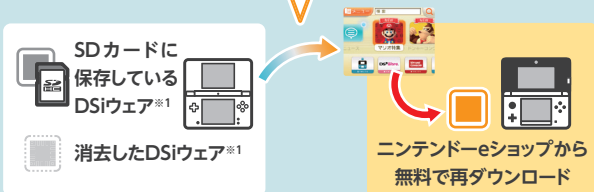


- 引っ越しをしたDSiウェアは、3DS本体の本体保存メモリに保存されます。本体保存メモリの空き容量が足りない場合は、引っ越しできません。「本体設定」の「データ管理」で、すでに保存されているDSiウェアをSDカードにコピーしたあと本体保存メモリから消去してください。[p.62 ページ](#)

購入したDSiウェアを消去またはSDカードにコピーしている場合は

一度購入したDSiウェアを、消去していたり、SDカードにコピーしていたりして、本体に保存されていない場合でも引っ越しできます。その場合、ソフト自体は3DS本体に保存されませんが、「ご利用記録」はニンテンドーeショップに移動されますので、ニンテンドーeショップから無料で再ダウンロードして遊ぶことができます。

DSiウェアを購入した「ご利用記録」のみニンテンドーeショップに移動



※1. 引っ越ししたDSiウェアは、DSi LL/DSi本体で遊べなくなります。もう一度遊べるようにするには、DSiポイントを使って購入し直す必要があります。

- 無料のDSiウェアや、ニンテンドーeショップで販売されていないDSiウェアなどは引っ越しできません。引っ越しできないDSiウェアについて詳しくは、任天堂ホームページでご覧いただけます。[p.裏表紙](#)
- ニンテンドーDSiポイントや、DSi LL/DSi本体にはじめから入っているソフトは引っ越しできません。
- 3DS本体に同じソフトがある場合は、そのソフトは引っ越しされません。

本体を設定する



その他の設定

ニンテンドー3DS本体同士で引っ越しする場合

本体内蔵ソフトのセーブデータや、ニンテンドーeショップの残高、ダウンロードソフトの「ご利用記録」などを、3DS本体同士で引っ越しします。

※ データはまとめて引っ越しされます。一部のデータやソフトだけを選択して引っ越すことはできません。



引っ越しできるデータ	DSソフト用設定	DSソフト用のインターネット接続設定とWi-FiコネクションIDを引っ越しします。
	本体内蔵ソフトのセーブデータ	本体保存メモリに保存されているフレンドリストや3DSカメラの写真、3DSサウンドの音声、MiiスタジオのMiiデータなど本体内蔵ソフトのセーブデータを引っ越しします。
	DSiウェア	本体保存メモリに保存されているDSiウェアとそのセーブデータを引っ越しします。
	SDカードに保存されているデータの使用権	SDカードに保存されているデータ(ダウンロードソフトやそのセーブデータ、追加コンテンツなど)を使用できる権利を引っ越しします。引っ越し先の本体に引っ越し元のSDカードを差し込んで使用できます。
	ニンテンドーeショップのご利用記録と残高	ニンテンドーeショップのご利用記録と残高を引っ越しします。引っ越しする本体同士のご利用記録と残高が統合されます。 ※ 一部のご利用記録は引っ越しできない場合があります。引っ越しできないご利用記録は引っ越しする前に画面で確認できます。
	ニンテンドーネットワークID	ニンテンドーネットワークIDとその情報を引っ越しします。 ※ 引っ越し元の本体で、過去に登録していたニンテンドーネットワークIDがある場合、そのIDは引っ越し先の本体でのみ再登録できるようになります。

本体を設定する

その他の設定

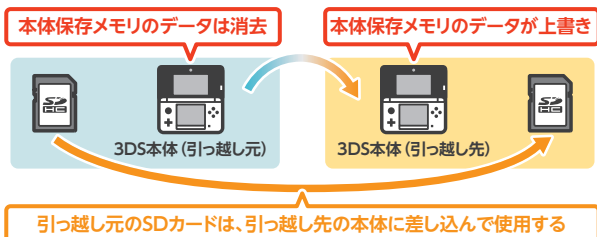
引っ越し先の本体にニンテンドーネットワークIDが登録されている場合は

引っ越し先の本体にニンテンドーネットワークIDが登録されている場合は、引っ越しできません。引っ越し先の本体で「本体の初期化」(p.72参照)をすると、引っ越し先の本体からニンテンドーネットワークIDの登録が解除され、引っ越しできるようになります。

- ニンテンドーネットワークIDは、ほかのIDと統合することはできません。そのため、それぞれのIDで購入されたソフトなどを1つのIDにまとめることはできません。
- 登録を解除したニンテンドーネットワークIDは、引っ越し先の本体にのみ再登録できます。
※ すでにニンテンドーネットワークIDが登録されている場合は、「本体の初期化」をしないと、再登録できません。

引っ越しに関するご注意

引っ越ししたあとは、引っ越し元の本体のデータがすべて消去されます。引っ越し元のSDカードのデータは、引っ越し先の本体でのみ使用できます。引っ越し後は、引っ越し元で使用していたSDカードを、引っ越し先の本体に差し替えてから使用してください。SDカードを差し替えずに使用した場合、ソフトによってはセーブデータが使用できなくなることがあります。



※ 引っ越し先の本体保存メモリに保存されているDSiウェア以外のデータ（内蔵ソフトのセーブデータなど）は、一度すべて消去されたあと、引っ越し元の本体のデータが書き込まれます。引っ越し先の本体保存メモリに写真や音声データが保存されている場合は、引っ越しする前にSDカードにコピーしてください。

ダウンロードソフトについてのご注意

- 引っ越し先の本体で使用していたSDカードに保存されているダウンロードソフトや、そのセーブデータは使用できなくなります。（ソフトは、ニンテンドーeショップから再ダウンロードできます。）ただし、DSiウェアとそのセーブデータは引っ越しする前に、引っ越し先の本体保存メモリにコピーしておく、引っ越ししたあともそのまま使用できます。
- 同じダウンロードソフトを購入している本体同士で引っ越しをした場合は、引っ越し先の同じソフトのご利用記録が消去され、セーブデータも使用できなくなります。引っ越し元のソフトとそのセーブデータが、引っ越し先の本体で使用できるようになります。

ニンテンドーeショップの残高についてのご注意

引っ越し元と引っ越し先の本体の残高の合計が、登録できる金額の上限を超えてしまう場合は引っ越しできません。

本体を設定する



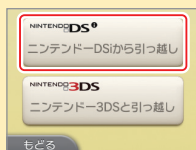
その他の設定

DSi → 3DS DSi LL/DSi本体から3DS本体に引っ越しする場合

1 3DS本体の操作

「ニンテンドーDSiから引っ越し」をタッチ

- 引っ越しに関する注意を確認して「つぎへ」をタッチしてください。



2 「DSiから受信」をタッチ

- 以降は、画面の案内に従って引っ越ししてください。



3 DSi LL/DSi本体の操作

DSiメニューから「ニンテンドー3DSへのひっこし」をはじめ

- 以降は、画面の案内に従って引っ越ししてください。

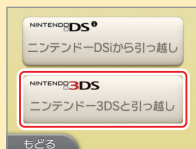


3DS → 3DS 3DS本体同士で引っ越しする場合

1 引っ越し元/引っ越し先の3DS本体の操作

「ニンテンドー3DSと引っ越し」をタッチ

- 引っ越しに関する注意を確認して「同意する」をタッチしてください。

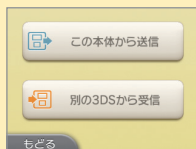


2 引っ越し元の3DS本体の操作

「この本体から送信」をタッチ

引っ越し先の3DS本体の操作
「別の3DSから受信」をタッチ

- 以降は、画面の案内に従って引っ越ししてください。



本体の更新

HOMEメニューや内蔵ソフトの機能、新しい内蔵ソフトの追加があるときに本体の更新を行うと、本体を最新の状態にできます。

- 本体の更新はインターネットに接続して行います。事前にインターネットの設定をしてください。[📄55 ページ](#)
(ゲームカードから本体の更新を行う場合は、インターネットに接続する必要はありません。[📄40 ページ](#))
- ※ 本体を十分に充電してから更新してください。バッテリー残量が少ない場合は更新できません。
- ※ 更新される内容は、任天堂ホームページをご覧ください。[📄裏表紙](#)

本体の更新について

違法な機器や任天堂が承認していない機器を使用した場合、または任天堂が承認していない改造を行った場合は、本体機能更新によりニンテンドー3DSが起動しなくなる可能性があります。

任天堂が承認していない改造に関連したソフトウェアやコンテンツ、データなどは、事前の告知なく変更や消去されることがあります。

また、本体機能更新に同意されない場合は、ソフトが起動できなくなる可能性があります。

本体の自動更新について

ニンテンドー3DSは、お使いになる方や通信相手が不快に感じる言葉の使用を制限する「NGワードリスト」、ニンテンドーゾーンのサービスを利用できるアクセスポイントの追加など、本体を快適に使用していただくための機能を自動で更新します。自動更新は事前の告知なく、確認画面なども表示されません。

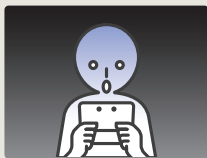


本体の初期化

本体に保存されているデータを消去し、工場出荷時の状態にします。

- ※ ニンテンドーネットワークIDを登録している場合、本体の初期化をするには、インターネット接続が必要です。
- ※ 本体の更新を行ったあとに初期化しても、更新前のシステムバージョンには戻りません。

初期化すると、次のデータが消去され元に戻りません。



- 本体保存メモリ内のセーブデータ(フレンドリストやおしらせリスト、歩数など)
- 本体内蔵ソフトのセーブデータ
- 本体保存メモリ内のすべての写真
- 本体の設定情報
- 本体に追加したソフト※1とそのセーブデータ
- SDカード内の次のデータ※2
 - ー ダウンロードソフト※1とそのセーブデータ
 - ー 追加コンテンツ※1
 - ー 追加データ
 - ー セーブデータのバックアップ
- ニンテンドーネットワークIDの登録※3

※1. ニンテンドーeショップから無料で再ダウンロードできます。配信を中止または終了されたソフトは再ダウンロードできなくなることがあります。あらかじめご了承ください。(ニンテンドーネットワークIDを登録していた場合は、同じIDを登録しないと再ダウンロードできません。)[J54 ページ](#)

※2. ソフトやセーブデータを保存したSDカードを抜いて初期化した場合は、SDカード内のデータは消去されませんが、そのデータは使用できなくなります。

※3. 本体の初期化をしても、ニンテンドーネットワークIDは消去されません。「ニンテンドーネットワークID設定」の「作成済みのIDを登録する」から再登録できます。

本体を廃棄したり、他人に譲渡したりする場合は

本体の初期化をしても消えない、SDカード内の写真や音声データも消去してください。ニンテンドーネットワークIDを登録していない場合は、本体の初期化をする前にニンテンドーeショップからご利用記録も削除してください。

※ この本体で使用していたニンテンドーネットワークIDは、ほかの3DS本体に登録できません。ほかの本体で同じニンテンドーネットワークIDを使用する場合は「ソフトとデータの引っ越し」([J65 ページ](#))を行ってください。



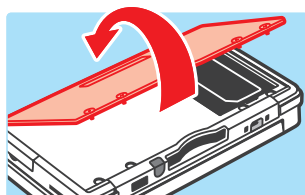
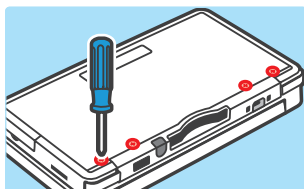
バッテリーパックの交換

本体を繰り返し充電すると、満充電時に使用できる時間が少しずつ短くなります。使用できる時間が極端に短くなったなら、バッテリーパックを交換してください。新しいバッテリーパックは任天堂ホームページから購入できます。[山衷表紙](#)

バッテリーパックを交換する

- 小さなお子様が使用されている場合は、保護者の方が交換してください。
- バッテリーパックを交換するときは、電源をOFFにして、必ずACアダプタを抜いてください。

1 バッテリーカバーを外す



- プラス (+) ねじをドライバーで4か所ゆるめてバッテリーカバーを外してください。
- ※ ねじ穴をつぶさないよう、ねじに合ったサイズのドライバー (サイズ:0番) を使用してください。

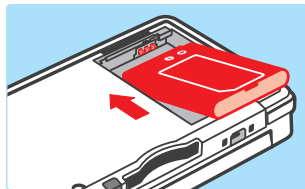
2 バッテリーパックを取り出す

- バッテリーパックを図のように取り出してください。



3 10秒以上時間が経ってから、新しいバッテリーパックを入れる

- バッテリーパックの向きに注意して、図のように入れてください。
- ※ バッテリーパックを取り出したあと、すぐに新しいバッテリーパックを入れると、電源ランプが正しく点灯・点滅しなくなる可能性があります。

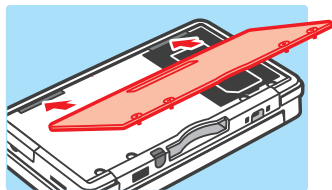


バッテリーパックの交換

困ったときは

4 バッテリーカバーを取り付け、ねじを4か所しめる

- バッテリーを外すと日付と時刻が初期化されます。本体設定の「その他の設定」から「日付と時刻」を設定し直してください。[p.64 ページ](#)
- ※ 必ずバッテリーカバーを取り付けてください。バッテリーカバーを外した状態で衝撃が加わると、バッテリーパックが破損し、発火や破裂の原因になります。

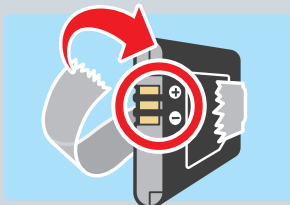


使用済みバッテリーパックの取り扱いについて

- プラス(+)端子、マイナス(-)端子にテープなどを貼って、絶縁してください。
- ラベルをはがさないでください。
- 分解しないでください。

本体で使用しているバッテリーパックはリチウムイオン電池です。リチウムイオン電池には貴重な資源が含まれています。不要になったバッテリーパックは、最寄りのリサイクル協力店へお持ちください。

詳細は、一般社団法人JBRCのホームページをご参照ください。
<http://www.jbrc.com/>



Li-ion 00

充電式

リチウムイオン電池

使用後は、捨てずにリサイクル協力店へ

故障かな?と思ったら

修理サービスを依頼される前に、下表に従ってもう一度確認してください。

※ 各ゲームや周辺機器の取扱説明書もあわせてご確認ください。

状況	対処方法
充電できない 充電ランプが点灯しない	<ul style="list-style-type: none">● 3DS用ACアダプタを使用していますか? ➔ 3DS用ACアダプタ[WAP-002(JPN)]を使用してください。● ACアダプタをしっかりと差し込んでいますか? ➔ 一度ACアダプタを抜いて30秒ほど経ってから、もう一度、充電台やコンセントにしっかりと差し込んで、本体を充電台にカチッと音がするまで置いてください。P21 ページ● 周囲温度が5~35℃の場所で充電していますか? ➔ 周囲温度が5~35℃の場所で充電してください。この温度の範囲外の場所では充電できないことがあります。● バッテリーパックを正しく接続していますか? ➔ 充電しても充電ランプが点灯したあとすぐに消灯する場合は、バッテリーパックが正しく接続されていない可能性があります。バッテリーパックが正しく接続されているか確認してください。P73 ページ● 充電ランプが点滅していませんか? ➔ 充電ランプが点滅している場合は、任天堂サービスセンターにお問い合わせください。裏表紙
満充電しても長時間ゲームができない 充電時間が長い	<ul style="list-style-type: none">● 周囲温度が5℃以下の場所でゲームや充電を行っていませんか? ➔ 周囲温度が5℃以下の場所では、ゲームが長時間できなかったり、充電時間が通常より長くなったりする場合があります。● バッテリーパックの寿命ではありませんか? ➔ 充電を繰り返すと、バッテリー持続時間が少しずつ短くなります。使用できる時間が極端に短くなったら、バッテリーパックの寿命です。新しいバッテリーパックに交換してください。P73 ページ 新しいバッテリーパックは任天堂ホームページから購入できます。裏表紙
本体が熱くなる	<ul style="list-style-type: none">● 温度の高い場所で使用したり、充電しながら長時間使用したりしていませんか? ➔ 周囲の温度が高い場所で使用したり、充電しながら長時間使用したりすると、本体の温度が高くなる場合があります。3DS本体の使用可能環境(5~35℃)で使用してください。 温度の高い部分に長時間肌が直接接触していると、低温やけどの原因になりますので、温度の高い場所や熱のこもる場所で使用しないでください。

故障かな?と思ったら

困ったときは

本体の電源が入らない

- バッテリーパックを正しく接続していますか？
- ➡ 本体の電源がONにならず、充電しても充電ランプが点灯したあとすぐに消灯する場合は、バッテリーパックが正しく接続されていない可能性があります。バッテリーパックが正しく接続されているか確認してください。[073 ページ](#)

バッテリーパックがふくらんでいる

- ➡ リチウムイオン電池の性質上、経年劣化やくり返し充電することでバッテリーパックがふくらむ場合があります。バッテリーパックの故障ではありませんので、安全上の問題はございません。ふくらんで使用可能時間が短くなったバッテリーパックは寿命ですので、バッテリーパックを交換してください。[073 ページ](#)
- 万一、バッテリーパックが液漏れしている場合は、漏れた液には触らないように注意し、任天堂サービスセンターにお問い合わせください。[0裏表紙](#)

映像や音が出ない

- 電源ランプは点灯していますか？
- ➡ 電源ボタンを押して、電源をONにしてください。
- 本体は充電されていますか？
- ➡ 本体を充電してください。[021 ページ](#)
- ゲームカードはしっかり差し込まれていますか？
- ➡ ゲームカードはカチッと音がするまで、しっかりと差し込んでください。
- スリープモードになっていませんか？
- ➡ スリープモードになっている場合は、スリープモードを解除してください。スリープモードの解除のしかたは、使用中のソフトの説明書をご覧ください。

上画面や下画面に、黒い点や常に点灯する点がある

- ➡ 液晶の特性上、点灯しない点や常に点灯する点が存在したり、画面の明るさにムラが出たりすることがありますが、故障ではありません。

上画面や下画面の明るさにムラがある

上画面と下画面を見比べると、色や明るさが異なる

- ➡ 上画面と下画面の液晶は仕様異なるため、画面の色や明るさが異なる場合がありますが、故障ではありません。

勝手に画面の色合いが変わる

- 省エネモードをONにしていますか？
- ➡ 省エネモードをONにすると、表示される映像に合わせて、画面の明るさや色の階調の幅を自動的に調整して、バッテリーの消費を抑えます。そのため、映像によっては、淡い色が白飛びしたり、色が変わったりして見える場合があります。一定の明るさや色合いで使用したい場合は、省エネモードをOFFにしてください。[035 ページ](#)

急に明るさが変わったり、明るい色が見えなくなったりする

3D映像に見えない、見えにくい

- DS/DSiソフトをプレイしていませんか？
➡ DS/DSiソフトは3D映像で表示できません。
- 3Dランプは点灯していますか？
➡ 3Dランプが点灯しない映像は、3D表示に対応していないので、3D映像で見ることはできません。
- 3Dボリュームが一番下まで下がっていませんか？
➡ 3Dボリュームで3D表示の立体感の強さを調整してください。[Q127 ページ](#)
- 3Dスクリーンを正しい位置から見えていますか？
➡ 3Dスクリーンは、目と画面の距離を25～35cmにして、正面から見てください。[Q126 ページ](#)
(左右の視力に差がある場合や、片方の目で見ようとする傾向がある場合は、3D映像に見えなかったり、見えにくかったりします。左右の視力に差がある場合は、眼鏡などで視力を矯正して使用することをおすすめします。)
- 3Dスクリーンが汚れていませんか？
➡ 3Dスクリーンが指紋や手あかなどで汚れている場合は、乾いた柔らかい布で汚れがとれるまで、やさしくふいてください。
- 市販の保護シートを貼り付けていませんか？
➡ 保護シートによっては3D映像が見えにくくなるものがあります。3DS本体に対応した、任天堂正式ライセンス商品の保護シートの使用をおすすめします。貼り付けるときは、保護シートの取扱説明書をご覧ください、正しく貼り付けてください。
- 日光や照明などの強い光が当たる場所で使用していませんか？
➡ 強い光が当たるような明るすぎる場所や、光が画面に反射するような場所で使用すると、画面が見えにくくなります。
- 保護者による使用制限の設定で、3D映像の表示を制限していませんか？
➡ 3D映像の表示の制限を解除してください。[Q160 ページ](#)
- 下画面を見ていませんか？
➡ 下画面は3D映像で表示できません。

3DS本体の3D映像は両眼視差により立体的に感じる映像を見ることができません。3D映像の見えかたには個人差があり、正しい見かたや調整をしても、二重に見えたり、3D映像に見えなかったりする場合があります。その場合は2D表示で使用してください。[Q127 ページ](#)

故障かな？と思ったら

困ったときは

本体の操作ができない

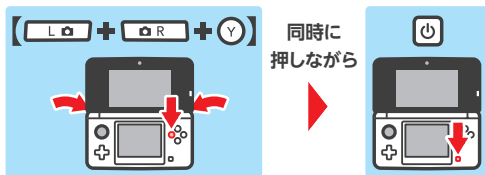
勝手に操作される

スライドパッドで正しく
操作できない

● スライドパッドの誤入力が発生していませんか？

➡ スライドパッドを強い力で操作したり、長期間使用していたりすると、ごくまれにスライドパッドの誤入力が発生する可能性があります。正しく操作できない場合は、本体設定のスライドパッドの項目で補正を行ってください。[p.64 ページ](#)

※ スライドパッドを操作していないのに入力され続けた状態になって、ボタンやタッチパネルの操作もできなくなった場合は、一度電源をOFFにし、**L** + **R** + **Y** ボタンを押しながら電源をONにすると、スライドパッド補正画面からはじめることができます。



故障かな？と思ったら

困ったときは

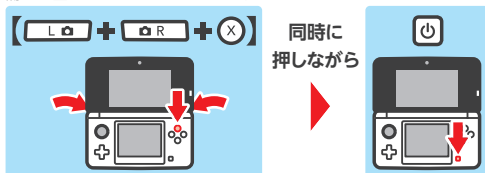
タッチスクリーンが
操作できない

タッチスクリーンが
正しく反応しない

● タッチスクリーンの位置ずれが発生していませんか？

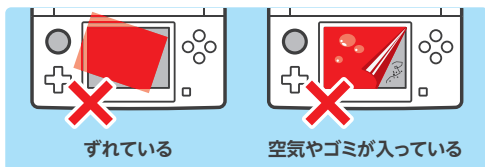
➡ 位置ずれが発生している場合は、本体設定のタッチスクリーンの項目で補正を行ってください。[p.64 ページ](#)

※ 画面がうまくタッチできない場合は、一度電源をOFFにし、**L** + **R** + **X** ボタンを押しながら電源をONにすると、タッチスクリーン補正画面からはじめることができます。



● タッチスクリーンに市販の保護シートを貼り付けていませんか？

➡ 市販の保護シートが正しく貼り付けられていないと、タッチスクリーンが保護シートに反応して、タッチし続けられている状態になります。保護シートを外すと、タッチスクリーンが操作できるようになる場合は、本体の故障ではありません。保護シートの取扱説明書をご覧ください、正しく貼り付けてください。



状況	対処方法
<p>画面が真っ暗になったまま操作ができない</p> <p>本体がフリーズする</p>	<p>➡ 電源ON時やスリープモード解除時(電源ONのまま閉じていた本体を開けたとき)、ゲームプレイ中などで画面が真っ暗になったまま操作ができなくなった場合は、電源ボタンを電源ランプが消えるまで押し続けて電源をOFFにしたあと、もう一度電源をONにして使用してください。</p>
<p>本体のスピーカーから音が出ない</p>	<ul style="list-style-type: none"> ● 音量が最小の状態になっていませんか? ➡ 本体側面のサウンドボリュームで音量を調整してください。 ● ヘッドホンを接続していませんか? ➡ ヘッドホンを接続しているときは、スピーカーからの音が出ません。(カメラのシャッター音は鳴ります。)
<p>ヘッドホンから音が出ない</p>	<ul style="list-style-type: none"> ● 音量が最小の状態になっていませんか? ➡ 本体側面のサウンドボリュームで音量を調整してください。 ● ヘッドホンのプラグはしっかり奥まで差し込まれていますか? ➡ しっかり奥まで差し込んでください。
<p>マイクが使用できない</p> <p>音声認識されない</p>	<ul style="list-style-type: none"> ● マイクを使用するソフトですか？ また、マイクを使用する場面ですか？ ➡ マイクはいつも使用できるものではありません。マイクを使用するソフトで、マイクを使用する場面のときに使用できます。 ● マイクは正しく動作していますか？ ➡ 本体設定のマイクテストでマイクが正しく動作しているか確認してください。▶64 ページ ● 家族や友人など、ほかの方の声は正しく認識されていますか？ ➡ 音声の認識率には個人差があり、声質によっては認識されにくい場合があります。 ● マイク付きのヘッドホンを使用していませんか？ ➡ マイク付きのヘッドホンを取り外して、本体のマイクを使用してください。
<p>マイクが勝手に反応する/ハウリング(※)が発生する</p>	<ul style="list-style-type: none"> ● 騒音のある場所で使用していたり、音量を大きくして使用していたりしませんか？ ➡ 周囲の騒音や本体のスピーカーから出た音に、マイクが反応している可能性があります。騒音から離れたり、スピーカーの音量を小さくしたり、ヘッドホンを使用したりしてください。 (※)ハウリングとは・・・ ➡ マイクに入った音をスピーカーから出すようなソフトで、スピーカーから出た音が再度マイクに入ってしまうことにより不快な騒音が生じる現象です。 ● マイク付きのヘッドホンを使用していませんか？ ➡ マイク付きのヘッドホンがハウリングの原因になっている可能性があります。マイク付きのヘッドホンを取り外してください。

故障かな？と思ったら

困ったときは

本体を動かして遊ぶソフトをプレイ中に、本体を動かしていないのに画面が動いたり、本体の操作と画面の動きが合わないと感じたりする

- 本体内蔵のモーションセンサー（動きを感知するセンサー）に誤入力が発生している可能性があります。

➡ 急激に温度が変化する場所に持ち運んだり、本体に衝撃を与えたりすると、センサーが正しく反応しなくなる場合があります。そのときは、次の手順でモーションセンサーの補正を行ってください。

HOMEメニュー表示中に、**Y** ボタンと **B** ボタンを3秒間押し続けると、モーションセンサーの補正画面が表示されます。本体を水平なところに置いてから「補正する」をタッチするか、「初期状態にもどす」をタッチしてください。



Y + **B** を3秒間押す

本体を水平なところに置いて「補正する」をタッチ

- 「補正する」をタッチした場合は、そのときの本体の状態を、水平に置かれている状態として設定します。

歩数が正しくカウントされない

- 本体を開いていませんか？

➡ 歩数は電源ONの状態では本体を閉じているときのみカウントされます。

- 手さげバッグに入れたり、ストラップなどを使用してぶら下げたりして持ち歩いていませんか？

➡ 本体を体に密着しないバッグに入れたり、ぶら下げたりして持ち歩いた場合は、歩数を正しくカウントできません。ウエストポーチなどの腰に身につけるバッグに入れると、カウントされる歩数の精度が高くなります。

※ 使用状況によってカウントされる歩数に多少の誤差があります。

※ 本体をズボンのポケットに入れしないでください。体重をかけるなど大きな力が加わると、液晶や本体が破損し、けがや故障の原因になります。

- DS/DSiソフトを終了せず、プレイ続けていませんか？

➡ DS/DSiソフトを一度も終了することなく使用し続けた場合、7日間分の歩数のみカウントされます。ゲームをセーブしたあと、一度ソフトを終了してください。

SDカードに保存した写真が見られない



- 3DSカメラで表示できる写真が保存されていますか？

➡ 3DSカメラでは、3DS本体で撮影した写真を見ることができます。デジタルカメラや携帯電話で撮影した写真は表示できない場合があります。

SDカードの反応がない	<ul style="list-style-type: none"> ● SDカードは本体に正しく差し込まれていますか？ ➡ SDカードが正しく読み取れていない可能性があります。SDカードを入れ直してください。P.28 ページ ● SDカードが壊れていませんか？ ➡ パソコンやデジタルカメラなどでSDカードのファイルが正しく見られるか、確認してください。
ゲームカードを差し込んでいるのに、差し込んだカードソフトのアイコンがHOMEメニューに表示されなかったり、「ゲームカードスロットに何もささっていません」と表示されたりする	<ul style="list-style-type: none"> ● ゲームカードは正しく本体に差し込まれていますか？ ➡ ゲームカードを取り外して、本体とカードの向きを確認し、もう一度カチッと音がするまで正しく差し込んでください。うまくいかない場合は何度か差し直してみてください。P.39 ページ ● 本体のゲームカードスロットやゲームカードの端子部が汚れていませんか？ ➡ 別売のDSクリーナー[NTR-015]で端子部のクリーニングを行ってください。ティッシュや綿棒などは、故障の原因になるので使用しないでください。 ● 海外向けのソフトではありませんか？ ➡ 日本向けのソフトのみ使用できます。海外向けのソフトは使用できません。
ゲームソフトで遊べない	<ul style="list-style-type: none"> ● 保護者による使用制限の設定で、CEROの年齢区分に基づく使用ソフトの制限をしていませんか？ ➡ CEROの年齢区分に基づく使用ソフトの制限を解除してください。P.60 ページ
DS/DSiソフトで遊んでいるときに「エラーが発生しました。本体の電源をOFFにし本体の取扱説明書の指示に従ってください。」と表示された	<ul style="list-style-type: none"> ➡ 本体の電源を一度OFFにしたあと、電源をONにして、エラーが発生したときと同じ操作をしてください。それでも同じエラーメッセージが表示される場合は、本体を検査する必要があります。本体の電源をOFFにして、任天堂サービスセンターにお問い合わせください。裏表紙

通信ができない

通信プレイが快適にできない(通信が途切れる・ゲームがスムーズにできない)

- 無線スイッチがOFFになっていませんか?
➡ 無線スイッチをONにしてください。[P.18 ページ](#)
- 画面に表示されている受信強度アイコンが、 または  ではありませんか?
➡ 電波の受信強度が弱くなっています。通信相手と近づいたり、通信相手との間にある障害物になるものを取り除いたりしてみてください。
- 本体にシールを貼り付けたり、カバーを取り付けたりしていませんか?
➡ 本体に貼り付けているシールなどに金属が含まれていると、通信に悪影響をおよぼす可能性があります。本体に貼り付けているシールなどをはがして、通信できるか確認してください。
- 電子レンジや携帯電話、テレビなどの磁気が発生させる機器の近くで使用していませんか?
➡ 機器から発生している電磁波が、通信に悪影響をおよぼしている可能性があります。原因になりそうな機器の電源をOFFにしたり、機器から離れたりして、通信できるか確認してください。

故障かな?と思ったら

インターネットに接続できない

- エラーメッセージが表示されていませんか?
➡ インターネット設定が正しくできなかつたり、インターネットに接続できなくなつたりすると、エラーメッセージとエラーコードが表示されます。画面に表示されたエラーメッセージに従って対応してください。
また、「DSソフト用設定」を設定しているときや、DS/DSiソフトで遊んでいるときにエラーコードが表示された場合は、次のように対応してください。

「DSソフト用設定」を設定しているとき、またはDSソフトで遊んでいるときにエラーコードが表示された場合

「DSソフト用設定」が正しく設定されていない可能性があります。DSソフトに付属している「ニンテンドーWi-Fiコネクションガイドブック」を読んで、表示されたエラーコードの対処方法を確認してください。



DSiソフトで遊んでいるときにエラーコードが表示された場合

3DS本体のインターネット設定が正しく設定されていない可能性があります。本体のインターネット設定で「接続テスト」を行って、画面に表示されたエラーメッセージに従って対応してください。



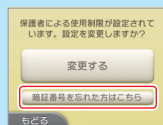
困ったときは

- 正しい暗証番号を入力しましたか？
- ➔ 保護者の使用制限を設定したときに入力した暗証番号を入力してください。[P.61 ページ](#)
- 秘密の質問の回答を正しく入力しましたか？
- ➔ 保護者の使用制限を設定したときに入力した秘密の質問を入力してください。[P.61 ページ](#)

暗証番号や秘密の質問の回答を忘れてしまった場合は

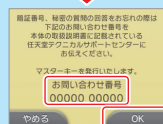
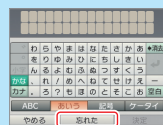
暗証番号を忘れてしまったとき

「保護者による使用制限」の最初の画面で「暗証番号を忘れた方はこちら」をタッチするか、暗証番号入力画面で「忘れた」をタッチし、秘密の質問の回答を入力してください。



秘密の質問の回答を忘れてしまったとき

- 1 秘密の質問の回答入力画面で「忘れた」をタッチしてください。「お問い合わせ番号」が表示されます。
- 2 「お問い合わせ番号」と本体に設定されている日付を、任天堂テクニカルサポートセンター [裏表紙](#) にお電話にて伝えてください。「マスターキー」を発行いたします。
- 3 前の画面で「OK」をタッチしたあと、マスターキーを入力してください。



保護者による使用制限の設定が解除できない

故障かな？と思ったら

困ったときは

突然スリープモードになってしまう

- ➔ 外部からの磁気が原因でスリープモードになってしまった可能性があります。磁気を帯びた物から本体を離してください。
- ※ ほかのニンテンドーDSシリーズ本体の上に重ねて置いた場合も、スリープモードになる可能性があります。



カメラで映した映像の色がおかしい

- 3DSカメラの設定で、映像の色を変更していませんか？
- ➔ 3DSカメラの撮影モードやカメラ設定を確認してください。▶32 ページ
- 暗い場所で画面全体に同じような色あいのものを映したときなど、撮影状況によっては、映像の色が変わる場合があります。
- ➔ 今、映っているものとは別のものを一度映してみてください。それでも、色がおかしい場合は、任天堂サービスセンターにお問い合わせください。▶裏表紙

故障かな？と思ったら

困ったときは

カメラを使用して顔認識する場面で、顔を映しても認識されない

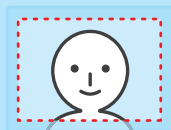
- ➔ 正しく顔を認識できていない状態です。顔を認識させやすくするには、次のことに注意してください。

顔認識についてのご注意

顔認識を行うときは、次のことに注意して撮影すると認識精度を上げることができます。



明るい場所で撮影する



顔を正面から映す



まゆ毛が見えるように前髪を上げる



メガネを外す

また、髪型・ひげの色や形、濃さ・顔や頭に着けたアクセサリも顔認識に影響を与える可能性があります。

- ※ これらに注意して撮影した場合でも、顔認識機能は周囲の環境や個人差により、うまく認識できないことがあります。ご了承ください。

外側カメラで映した映像 が3Dに見えない、見えにくい

- **内側カメラで映していませんか？**
➡ 内側カメラで映しても3D映像になりません。
- **外側カメラが汚れていませんか？**
➡ 外側カメラが指紋や手あかなどで汚れている場合は、乾いた柔らかい布で汚れがとれるまで、やさしくふいてください。
- **外側カメラに日光や照明などの強い光が当たっていませんか？**
➡ 外側カメラに強い光が直接当たっていると、3D映像に見えなかったり、見えにくかったりする映像になります。
- **外側カメラで映した3D映像にずれが生じている可能性があります。**
➡ 本体に衝撃を与えたり、周囲の温度が高温になる場所に置いたりすると、外側カメラで映した3D映像にずれが生じる場合があります。外側カメラで映した3D映像に違和感がある場合は、本体設定の外側カメラの項目で補正を行ってください。[▶64 ページ](#)

3DS サウンドで音楽 ファイルやフォルダが 表示されない

- **SDカードが本体に正しく差し込まれていますか？**
➡ 本体側面のSDカードスロットにカチッと音がするまで、しっかりと差し込んでください。
- **3DSサウンドで再生できる音楽ファイルがSDカードに保存されていますか？**
➡ 3DSサウンドでは、ファイルの拡張子が「.m4a」「.mp4」「.3gp」のAAC形式のファイル、「.mp3」のMP3形式のファイルが再生できます。ほかのファイル形式の音楽ファイルや、著作権保護された音楽ファイルは表示されません。
- **SDカードの「Nintendo 3DS」フォルダ内の「Private」フォルダに音楽ファイルを保存していませんか？**
➡ 「Nintendo 3DS」フォルダ内の「Private」フォルダに保存された音楽ファイルは、3DSサウンドで表示されません。音楽ファイルはほかのフォルダに保存してください。
- **音楽ファイルが3001個以上保存されていませんか？**
➡ 音楽ファイルは最大3000個までしか表示されません。
- **音楽ファイルが保存されているフォルダが1001個以上ありませんか？**
➡ フォルダは最大1000個までしか表示されません。
- **音楽ファイルが1つのフォルダに101個以上保存されていませんか？**
➡ 音楽ファイルは、1つのフォルダに100個までしか表示されません。また、SDカード内に同じ名前のフォルダがある場合、それらのフォルダ内の音楽ファイルはまとめられ1つのフォルダとして表示されます。その場合も、まとめられた1つのフォルダにつき、100個までしか表示されません。
- **音楽ファイルが8階層より深い階層のフォルダに保存されていませんか？**
➡ 3DSサウンドでは、8階層までのフォルダしかファイルチェックを行いません。

故障かな？と思ったら

困ったときは

状況

対処方法

3DS サウンドで音楽ファイルが再生できない

- 音楽ファイルは3DSサウンドで再生可能なフォーマットになっていませんか？
- ➔ 3DSサウンドでは、次のフォーマットの音楽ファイルが再生できます。
ファイル形式：AAC (.m4aまたは.mp4または.3gp)形式、MP3 (.mp3)形式
ビットレート：16kbps～320kbps
サンプリング周波数：32kHz～48kHz
- 著作権保護された音楽ファイルではありませんか？
- ➔ 著作権保護された音楽ファイルは、3DS本体で再生することはできません。

ARカードが認識できない

ARカードをなくした

- ➔ ARカードが認識できないときは、次の点を確認してください。
 - ー 適切な距離と角度からARカードを映してください。遠すぎても、近すぎても認識できません。
 - ー ARカード全体を映してください。ARカードの一部が隠れると認識できない場合があります。
 - ー 明るい場所で映すようにしてください。
 - ー 日光や照明などの光が、直接当たって反射していると認識できません。光が反射しない場所で使用してください。
 - ー 外側カメラが汚れている場合は、やわらかい布できれいにふき取ってください。
 - ー ARカードが折れたり、曲がったりしていると認識できません。平らに伸ばしてください。
- ➔ ARカードがなくなったり、汚れたりして認識できなくなったときは、任天堂ホームページ（[📄裏表紙](#)）からARカードの画像データをダウンロードできます。ダウンロードした画像をお持ちのプリンターなどでカラー印刷して使用してください。また、付属のARカードは任天堂ホームページから購入することもできます。

ダウンロードプレイができない

- 保護者による使用制限の設定で、年齢制限やDSダウンロードプレイの使用を制限していませんか？
- ➔ 3DSソフトでダウンロードプレイができない場合は、CEROの年齢区分に基づく使用ソフトの制限を解除してください。[📄60 ページ](#)
- ➔ DS/DSiソフトでダウンロードプレイができない場合は、DSダウンロードプレイの使用の制限を解除してください。[📄60 ページ](#)

故障かな？と思ったら

困ったときは

修理のご依頼について

「故障かな？と思ったら」の内容を確認し、対処方法を行っても正常に動作しない場合は、別冊の保証書をお読みいただき、任天堂サービスセンター（[📄裏表紙](#)）に点検を依頼してください。保証書には、「修理のお申し込み方法」や「保証規程」、「修理サービス規程」が記載されています。

仕様

※ 仕様の一部を改良のため予告なく変更することがありますので、ご了承ください。

ニンテンドー3DS本体

型名 CTR-001 (JPN)

液晶画面 (画面サイズ/画素数)

上画面：裸眼立体視機能付きワイド液晶 (約1677万色表示可能)

3.53型 (横76.8mm × 縦46.08mm) / 横800ドット × 縦240ドット (横800ドットを左目用・右目用にそれぞれ400ドット割り当てることで立体表現が可能)

下画面：タッチ入力機能付き液晶 (約1677万色表示可能)
3.02型 (横61.44mm × 縦46.08mm) / 横320ドット × 縦240ドット

使用電源

ACアダプタ[WAP-002 (JPN)]、専用バッテリーパック [CTR-003]

無線周波数 2.4GHz帯 (11b 1~13ch/11g 1~11ch)

通信規格 IEEE802.11b/g 準拠

出力電力 (空中線電力)

11b 最大5.5dBm / 11g最大 5.0dBm

推奨通信距離

30m以内 ※周囲の状況によって短くなる場合があります。

カメラ機能

レンズ：単焦点 撮像素子：CMOS

有効画素数：約30万画素

時計機能 最大日差±4秒 (使用可能環境での使用時)

スピーカー ステレオ (疑似サラウンド対応)

入出力端子

ゲームカードスロット、SDカードスロット、充電端子、ACアダプタ接続端子、ヘッドホン接続端子 (ステレオ出力)

センサー モーションセンサー、ジャイロセンサー

その他の機能

赤外線通信 (推奨通信距離：20cm以内 ※周囲の状況によって短くなる場合があります。)

最大消費電力 約4.1W (充電時)

使用可能環境 温度 5~35℃ / 湿度 20~80%

寸法

縦74mm × 横134mm × 厚さ21mm (折りたたみ時)

質量

約235g (バッテリーパック・タッチペン・SDカードを含む)

充電時間 約3時間30分

バッテリー持続時間 25 ページの「バッテリー持続時間」をお読みください。

ニンテンドー3DS専用バッテリーパック

型名 CTR-003

バッテリーの種類 リチウムイオン電池

電力容量 5Wh

ニンテンドー3DS専用充電台

型名 CTR-007

入出力 DC 4.6V 900mA

寸法 縦86.5mm × 横138.2mm × 厚さ31.8mm

質量 約87.4g

ニンテンドー3DS用ACアダプタ

型名 WAP-002 (JPN)

入力/出力

AC 100-120V 50/60Hz 12VA/DC 4.6V 900mA

寸法 縦67.5mm × 横47.7mm × 厚さ23.0mm

質量 約80g

コードの長さ 約1.9m

使用可能製品

ニンテンドー3DS [CTR-001 (JPN)]

ニンテンドー3DS専用充電台 [CTR-007]

ニンテンドーDSi LL [UTL-001 (JPN)]

ニンテンドーDSi [TWL-001 (JPN)]

ニンテンドーWi-Fiネットワークアダプタ [WAP-001]

ニンテンドー3DS専用タッチペン

型名 CTR-004

材質 プラスチック部 (ABS・PE)、金属部 (ステンレス合金)

寸法 約101mm (伸ばした状態)

質量 約2.7g

さくいん

数字

2D表示	27
3DSカード	32, 38
3DSソフト	38
3D映像	26, 77
3D映像に関するご注意	10
3D写真	32, 37
3Dスクリーン	19, 26
3Dスクリーン確認	64
3Dボリュウム	18, 27
3Dマーク	37
3Dムービー	32
3Dランプ	18, 27

アルファベット

ACアダプタ	2, 21
ACアダプタ接続端子	20, 21
ACプラグ	21
AOSS	57
ARカード	32, 86
ARゲームズ	32
CEROレーティングマーク	38
DCプラグ	21
DS/DSiカード	32, 38
DS/DSiソフト	35, 38, 64
DSiウェア	5, 41, 62, 65
DSソフト用設定	53, 64, 82
DSダウンロードプレイ	52
FREESPOT	55
HOMEボタン	19
HOMEメニュー	30
Lボタン	20
microSDカード	28
Mii	32
Miiverse	51
Miiスタジオ	32
miniSDカード	28
QRコード	37
Rボタン	20
SDHCメモリーカード	28

SDカード	28, 62
コピー	29
SDカードスロット	20, 28
SDカードスロットカバー	28
SDメモリーカード	28
SELECTボタン	19
STARTボタン	19
Wifi	55
Wi-FiコネクションID	65, 68
Wi-Fiユーザー情報	65
WPS(Wi-Fi Protected Setup)	58

あ

明るさ調整	35
アクセスポイント	55, 59
暗号化キー	59
暗証番号	61, 83
安全に使用するために	8, 32
いつの間にも通信	4, 53
インターネット設定	55, 56
インターネットブラウザ	50
上画面	19, 26
内側カメラ	19, 37
液晶	76
エラーコード	82
エラーメッセージ	81, 82
お知らせ	48
配信停止	49
お知らせランプ	18, 47, 48
お知らせリスト	48
思い出さろく帳	32
音楽	32
音声	32

か

カードソフト	32, 38
カードソフトアイコン	32
顔シューティング	32
顔認識	84
書き込み禁止スイッチ	28

合体カメラ	37
カメラモード	37
画面の明るさ	25, 35
キーボード	24
クレジットカード	60
ゲームカード	38, 81
ゲームカードスロット	20, 39
ゲームコイン	30
ゲームボーイ	5
ゲームメモ	42
健康上のご注意	9
コメント	64
コンテンツアイコン	38

さ

サウンド設定	64
サウンドボリュウム	19
撮影	32, 37
時刻	22, 64
視差	26
下画面	19
自動更新	71
写真	32, 37
十字ボタン	19
充電	21
充電台	21
充電端子	20
充電ランプ	18, 21
受信強度アイコン	30, 31
受信拒否設定	62
仕様	87
省エネモード	35
使用上のご注意	11
ストラップフック	20
スピーカー	19, 64
スライド	19
スライド/パッド	19
補正	64, 78
スリープモード	22, 25, 84
すれちがいWii広場	32
すれちがい通信	5, 62

すれちがい通信アイコン	30
すれちがい通信管理	62
セーブデータのバックアップ	62, 63
作成する	34, 63
消去する	63
復元する	63
赤外線受発光部	20
セキュリティキー	59
セット内容	2
外側カメラ	20, 37
補正	64
外側カメラランプ	20
その他の設定	64
ソフト	32
終了	33
中断	33
はじめる	33, 39, 41
ソフトアイコン	30, 32
ソフト管理	62
ソフトとデータの引っ越し	65

た

ダウンロードソフト	3, 32, 41, 62
ダウンロードプレイ	32, 52
タッチ	19
タッチスクリーン	19
補正	64, 78
タッチペン	20
タッチペンホルダー	20
誕生日	23, 64
地域	23, 64
追加コンテンツ管理	62
追加データ管理	62
通信プレイ	43, 52, 82
通信モード	31
データ管理	62
電源	22
電源ボタン	18, 22
電源ランプ	18, 22, 25
電子説明書	34

な

内蔵ソフト	32
入力モード	24
ニンテンドー3DSカメラ	32
ニンテンドー3DSサウンド	32
ニンテンドー3DS	
ダウンロードソフト	5, 62
ニンテンドー3DSデータ管理	62
ニンテンドーDSiウェア	5, 41, 62, 65
ニンテンドーeショップ	4, 32
ニンテンドーゾーン	32, 55
ニンテンドーゾーンビューア	32
ニンテンドーネットワーク	
ID	51, 53, 54, 68, 72
ネットワークパスワード	59
年齢区分マーク	38
残り保存可能枚数	37

は

バーチャルコンソール	5
廃棄	17, 72
ハウリング	79
はじめて電源を	
ONにしたときの設定	22
バックアップ	34, 63
バッテリーカバー	20, 73
バッテリー残量	25, 30
バッテリー持続時間	25
バッテリーパック	73
日付	22, 64
引っ越し	65
ひとことコメント	45
フィルタリングサービス	50
フォルダ	36
作成	36
設定	36
プレゼントアイコン	32
フレンド	43
オンライン	46
参加	46
登録	44
フレンドカード	45

フレンドコード	44
フレンドリスト	43
設定	47
ヘッドホン接続端子	19
保護シート	77, 78
保護者による使用制限	60
解除	83
制限できること	60
設定	61
変更	61
歩数	30, 80
保存先表示	37
本体設定	32, 53
本体の更新	71
本体の初期化	72
本体保存メモリ	62

ま

マイク	18
マイクテスト	64
マスターキー	83
ムービー	32
無線LANアクセスポイント	55
無線スイッチ	18
無線ランプ	18
メモ	42
モーションセンサー	80

や

ユーザーカラー	64
ユーザー情報	64
ユーザーネーム	23, 64

ら

らくらく無線スタート	57
立体映像	26
ルーター	55
ローカル通信	31

ニンテンドー3DSのロゴ・ニンテンドー3DSは任天堂の商標です。

© 2011 Nintendo

意見登録第1405669号、第1406144号、第1406145号、第1406146号、第1406497号、第1406498号、第1408015号、第1408366号、第1411586号、第1411587号、第1413773号、第1417785号、第1418066号、第1422827号、第1423015号、第1428006号 PAT.PEND.

本製品は、米国EMC コーポレーションのRSA BSAFE[®]ソフトウェアを搭載しています。RSA およびBSAFE は米国EMC コーポレーションの米国およびその他の国における商標または登録商標です。

©2005 EMC Corporation. All rights reserved.

SDHCロゴはSD-3C, LLCの商標です。

本製品は、フォントワークス株式会社のフォントを使用しています。

本製品の一部にシャープ株式会社のLCフォントを使用しております。LCFONT、エルシールフォント及びLCロゴマークはシャープ株式会社の商標です。

本製品は、PUX株式会社の音声認識エンジン“LiteSpeech[™]”を使用しています。LiteSpeech はパナソニック株式会社の登録商標です。

本製品は、PUX株式会社の画像認識エンジン“FaceU[™]”を使用しています。FaceUはパナソニック株式会社の登録商標です。

本製品は株式会社東芝が開発した話速変換ソフトウェアを搭載しています。
Copyright © 2008 TOSHIBA CORPORATION

「QRコードリーダー」は株式会社アイエスピーと株式会社高度応用技術研究所のソフトウェアを利用しています。

QRコードは株式会社デンソーウェーブの登録商標です。

「**AOSS[™]**」及び、AOSS[™]は株式会社パフパーローの商標です。

“らくらく無線スタート”はNECアクセステクニカ株式会社の登録商標です。

「Yahoo!」および「Yahoo!」のロゴマークは、米国Yahoo! Inc.の登録商標または商標です。ヤフー株式会社はこれらに関する権利を保有しています。

Googleウェブ検索はGoogle Inc.の登録商標です。

© 2011 ACCESS CO., LTD. All rights reserved.

本製品は、株式会社ACCESSのNetFront Browser NXを搭載しています。

ACCESS、ACCESSロゴ、NetFrontは、日本国、米国、およびその他の国における株式会社ACCESSの登録商標または商標です。

The Wi-Fi CERTIFIED logo, Wi-Fi Protected

Access[®] (WPA and WPA2), and the Wi-Fi Protected Setup icon are registered trademarks of the Wi-Fi Alliance.

THIS PRODUCT IS LICENSED UNDER THE MPEG-4 SYSTEMS PATENT PORTFOLIO LICENSE FOR ENCODING IN COMPLIANCE WITH THE MPEG-4 SYSTEMS STANDARD. EXCEPT THAT AN ADDITIONAL LICENSE AND PAYMENT OF ROYALTIES ARE NECESSARY FOR ENCODING IN CONNECTION WITH (i) DATA STORED OR REPLICATED IN PHYSICAL MEDIA WHICH IS PAID FOR ON A TITLE BY TITLE BASIS AND/OR (ii) DATA WHICH IS PAID FOR ON A TITLE BY TITLE BASIS AND IS TRANSMITTED TO AN END USER FOR PERMANENT STORAGE AND/OR USE. SUCH ADDITIONAL LICENSE MAY BE OBTAINED FROM MPEG LA, LLC. SEE <HTTP://WWW.MPEGLA.COM> FOR ADDITIONAL DETAILS.

Ubiquitous TCP/IP+SSL

Copyright © 2001-2010 Ubiquitous Corp.

Powered by Devicescape Software. Portions of this products are © 2003-2010 Devicescape Software, Inc. All rights reserved.

Copyright (c) 2003-2010, Jouni Malinen <j@w1.fi> and contributors All Rights Reserved.

WPA Supplicant licensed pursuant to BSD License.

Redistribution and use in source and binary forms, with or without modification, are permitted provided that the following conditions are met:

1. Redistributions of source code must retain the above copyright notice, this list of conditions and the following disclaimer.
2. Redistributions in binary form must reproduce the above copyright notice, this list of conditions and the following disclaimer in the documentation and/or other materials provided with the distribution.
3. Neither the name(s) of the above-listed copyright holder(s) nor the names of its contributors may be used to endorse or promote products derived from this software without specific prior written permission.

THIS SOFTWARE IS PROVIDED BY THE COPYRIGHT HOLDERS AND CONTRIBUTORS "AS IS" AND ANY EXPRESS OR IMPLIED WARRANTIES, INCLUDING, BUT NOT LIMITED TO, THE IMPLIED WARRANTIES OF MERCHANTABILITY AND FITNESS FOR A PARTICULAR PURPOSE ARE DISCLAIMED. IN NO EVENT SHALL THE COPYRIGHT OWNER OR CONTRIBUTORS BE LIABLE FOR ANY DIRECT, INDIRECT, INCIDENTAL, SPECIAL,

EXEMPLARY, OR CONSEQUENTIAL DAMAGES (INCLUDING, BUT NOT LIMITED TO, PROCUREMENT OF SUBSTITUTE GOODS OR SERVICES; LOSS OF USE, DATA, OR PROFITS; OR BUSINESS INTERRUPTION) HOWEVER CAUSED AND ON ANY THEORY OF LIABILITY, WHETHER IN CONTRACT, STRICT LIABILITY, OR TORT (INCLUDING NEGLIGENCE OR OTHERWISE) ARISING IN ANY WAY OUT OF THE USE OF THIS SOFTWARE, EVEN IF ADVISED OF THE POSSIBILITY OF SUCH DAMAGE.

This product includes software developed by the OpenSSL Project for use in the OpenSSL Toolkit. (<http://www.openssl.org/>). Copyright (c) 1998-2007 The OpenSSL Project. All rights reserved.

Redistribution and use in source and binary forms, with or without modification, are permitted provided that the following conditions are met:

1. Redistributions of source code must retain the above copyright notice, this list of conditions and the following disclaimer.
2. Redistributions in binary form must reproduce the above copyright notice, this list of conditions and the following disclaimer in the documentation and/or other materials provided with the distribution.
3. All advertising materials mentioning features or use of this software must display the following acknowledgment: "This product includes software developed by the OpenSSL Project for use in the OpenSSL Toolkit. (<http://www.openssl.org/>)"
4. The names "OpenSSL Toolkit" and "OpenSSL Project" must not be used to endorse or promote products derived from this software without prior written permission. For written permission, please contact openssl-core@openssl.org.
5. Products derived from this software may not be called "OpenSSL" nor may "OpenSSL" appear in their names without prior written permission of the OpenSSL Project.
6. Redistributions of any form whatsoever must retain the following acknowledgment: "This product includes software developed by the OpenSSL Project for use in the OpenSSL Toolkit (<http://www.openssl.org/>)"

THIS SOFTWARE IS PROVIDED BY THE COPYRIGHT HOLDERS AND CONTRIBUTORS "AS IS" AND ANY EXPRESS OR IMPLIED WARRANTIES, INCLUDING, BUT NOT LIMITED TO, THE IMPLIED WARRANTIES OF MERCHANTABILITY AND FITNESS FOR A PARTICULAR PURPOSE ARE DISCLAIMED.



IN NO EVENT SHALL THE OpenSSL PROJECT OR ITS CONTRIBUTORS BE LIABLE FOR ANY DIRECT, INDIRECT, INCIDENTAL, SPECIAL, EXEMPLARY, OR CONSEQUENTIAL DAMAGES (INCLUDING, BUT NOT LIMITED TO, PROCUREMENT OF SUBSTITUTE GOODS OR SERVICES; LOSS OF USE, DATA, OR PROFITS; OR BUSINESS INTERRUPTION) HOWEVER CAUSED AND ON ANY THEORY OF LIABILITY, WHETHER IN CONTRACT, STRICT LIABILITY, OR TORT (INCLUDING NEGLIGENCE OR OTHERWISE) ARISING IN ANY WAY OUT OF THE USE OF THIS SOFTWARE, EVEN IF ADVISED OF THE POSSIBILITY OF SUCH DAMAGE.

This product includes cryptographic software written by Eric Young. Copyright (c) 1995-1998 Eric Young (eay@cryptsoft.com). All rights reserved.

This package is an SSL implementation written by Eric Young (eay@cryptsoft.com).

The implementation was written so as to conform with Netscapes SSL.

This library is free for commercial and non-commercial use as long as the following conditions are adhered to. The following conditions apply to all code found in this distribution, be it the RC4, RSA, lhash, DES, etc., code; not just the SSL code. The SSL documentation included with this distribution is covered by the same copyright terms except that the holder is Tim Hudson (tjh@cryptsoft.com).

Copyright remains Eric Young's, and as such any Copyright notices in the code are not to be removed.

If this package is used in a product, Eric Young should be given attribution as the author of the parts of the library used.

This can be in the form of a textual message at program startup or in documentation (online or textual) provided with the package.

Redistribution and use in source and binary forms, with or without modification, are permitted provided that the following conditions are met:

1. Redistributions of source code must retain the copyright notice, this list of conditions and the following disclaimer.
2. Redistributions in binary form must reproduce the above copyright notice, this list of conditions and the following disclaimer in the documentation and/or other materials provided with the distribution.
3. All advertising materials mentioning features or use of this software must display the following acknowledgment:

"This product includes cryptographic software written by Eric Young (eay@cryptsoft.com)" The word 'cryptographic' can be left out if the routines from the library being used are not cryptographic related :-).

4. If you include any Windows specific code (or a derivative thereof) from the apps directory (application code) you must include an acknowledgement:

"This product includes software written by Tim Hudson (tjh@cryptsoft.com)"

THIS SOFTWARE IS PROVIDED BY ERIC YOUNG "AS IS" AND ANY EXPRESS OR IMPLIED WARRANTIES, INCLUDING, BUT NOT LIMITED TO, THE IMPLIED WARRANTIES OF MERCHANTABILITY AND FITNESS FOR A PARTICULAR PURPOSE ARE DISCLAIMED. IN NO EVENT SHALL THE AUTHOR OR CONTRIBUTORS BE LIABLE FOR ANY DIRECT, INDIRECT, INCIDENTAL, SPECIAL, EXEMPLARY, OR CONSEQUENTIAL DAMAGES (INCLUDING, BUT NOT LIMITED TO, PROCUREMENT OF SUBSTITUTE GOODS OR SERVICES; LOSS OF USE, DATA, OR PROFITS; OR BUSINESS INTERRUPTION) HOWEVER CAUSED AND ON ANY THEORY OF LIABILITY, WHETHER IN CONTRACT, STRICT LIABILITY, OR TORT (INCLUDING NEGLIGENCE OR OTHERWISE) ARISING IN ANY WAY OUT OF THE USE OF THIS SOFTWARE, EVEN IF ADVISED OF THE POSSIBILITY OF SUCH DAMAGE.

The licence and distribution terms for any publicly available version or derivative of this code cannot be changed. i.e. this code cannot simply be copied and put under another distribution licence [including the GNU Public Licence.]

Miiに関する利用規約

本規約は、任天堂株式会社（以下「任天堂」といいます。）が提供する「Mii」を作成するためのソフトウェア（以下「Mii作成ソフト」といいます。）および顔絵キャラクター「Mii」の利用条件などについて定めたものです。

1. お客様は、本規約の遵守を条件として、Mii作成ソフトおよびMiiを利用または使用することができます。
2. Miiにかかる著作権（著作権法27条および28条に定める権利を含みます。）などの知的財産権その他一切の権利は、任天堂に帰属するものとします。
3. お客様は、任天堂および任天堂が指定する第三者が提供する機器・サービスにおいて利用または使用する場合、個人で楽しむなど法律で認められた場合、または任天堂が取扱説明書やホームページ上などにおいて別途認め

た場合にのみ、Miiを利用または使用することができず。

4. お客様は、以下に該当する行為または該当するおそれがある行為をしてはなりません。
 - ① Miiを営利目的で利用または使用する行為
 - ② Miiを営利目的を有する第三者（任天堂が指定する第三者を除きます。）に提供し、利用または使用させる行為
 - ③ 他人の名誉・信用を毀損し、他人を侮辱し、または他人に不快感を与える行為
 - ④ 他人のプライバシー権、肖像権、パブリシティ権を侵害する行為
 - ⑤ 他人の著作権などの知的財産権およびその他一切の権利を侵害する行為
 - ⑥ 犯罪行為またはこれを助長する行為
 - ⑦ 公序良俗に反する行為
 - ⑧ その他任天堂が不適切と判断する行為
5. お客様によるMii作成ソフトおよびMiiの利用または使用に關して第三者とトラブルが生じた場合、当該トラブルは、お客様と第三者との間で解決するものとし、任天堂は、お客様に生じた損害について一切の責任を負いません。
6. 任天堂は、予告なく、本規約を変更することができます。その場合、任天堂は変更後の本規約を任天堂のホームページ（<http://www.nintendo.co.jp/>）上に掲載します。変更後の本規約は、任天堂が別途定める場合を除き、任天堂ホームページ上に掲載表示された時点より効力を生じるものとします。
7. ニンテンドー3DSネットワークサービスをご利用いただくにあたっては、別途定めるニンテンドー3DSネットワークサービスに関する利用規約にご同意いただく必要があります。

本品は日本国内だけの販売とし、また商業目的の使用・賃貸は禁止されています。

本品は、国内外の輸出管理に關連する法規に基づき、国外への輸出・持ち出しが規制されることがあります。



この装置は、クラスB情報技術装置です。この装置は、家庭環境で使用することを目的としています。この装置がラジオやテレビジョン受信機に近接して使用されると、受信障害を引き起こすことがあります。取扱説明書に従って正しい取り扱いをしてください。 VCCI-B

本書は一部に再生紙を使用しています。

お問い合わせ先

商品・インターネット接続に関するお問い合わせ

任天堂テクニカルサポートセンター



0570-020-210 (ナビダイヤル)

PHS、IP電話からは 03-4330-7570 におかけください。

- 電話番号はよく確かめて、お間違いのないようにお願いいたします。
- 電話受付時間：9:00～17:00（祝日、会社設定休日を除く）

修理に関するお問い合わせ

任天堂サービスセンター



0570-021-010 (ナビダイヤル)

PHS、IP電話からは 0774-28-3133 におかけください。

- 電話番号はよく確かめて、お間違いのないようにお願いいたします。
- 電話受付時間：月～金 9:00～21:00 / 土 9:00～17:00
（日、祝日、会社設定休日を除く）

修理のお申し込み方法について

パソコン(またはスマートフォン)や携帯電話から、「オンライン修理受付」でお申し込みいただけます。
※本体に付属の保証書もあわせてお読みください。



パソコンの場合 <http://www.nintendo.co.jp/support/>



携帯電話の場合 <http://nintendo.jp/>



修理品の送り先・直接お持ちいただく場合



〒611-0042 京都府宇治市小倉町神楽田56番地
任天堂サービスセンター

- 営業時間：月～金 9:00～17:00（土、日、祝日、会社設定休日を除く）
- 電話受付日時とは異なりますのでご注意ください。

任天堂株式会社

〒601-8501 京都市南区上鳥羽鉾立町11番地1
ホームページ <http://www.nintendo.co.jp/>

禁無断転載

MAA-CTR-S-JPN-C6