

Newニンテンドー3DS / Newニンテンドー3DS LL

かんたん スタートガイド

本書では、ゲームをはじめまでの流れと、インターネットのつなぎかたを説明します。



初回設定



インターネット
設定



ニンテンドー
ネットワークID
設定

おこさまへ

かならず おうちのひとに
せていしてもらってください。

※本書内の写真やイラストは、一部を除きNewニンテンドー3DSで説明しています。
※ご使用前に本書と取扱説明書をお読みいただき、正しくお使いください。

MKA-KTR-S-JPN-C3

保護者のみなさまへ

はじめて電源をONにしたときの設定は
必ず**保護者の方が**行ってください。

Newニンテンドー3DSには「ウェブサイトの閲覧」、「クレジットカード
などを利用したゲームソフトの購入」、「ほかのユーザーとのコミュニ
ケーション」などの機能があります。
お子様に安心してご利用いただくために、インターネットを見たり、見
知らぬ人とやりとりしたりすることなどを制限する「保護者による使用制限」
機能を必要に応じてご活用ください。



保護者による使用制限

「本体設定」の「保護者による使用制限」から
次のような機能の利用を制限できます。

- インターネットの使用
- 商品やサービスのダウンロード購入
- ほかのユーザーとの通信 など

このほかにも制限できる項目があります。くわしくは取扱説明書をご覧ください。

ほかの3DSシリーズ本体を お持ちの方へ

遊ぶ前に「**引っ越し**」をおすすめします。

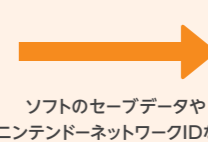
ほかのニンテンドー3DSシリーズ本体をお持ちで、この本体にデー
タを引き継いで使用したい方は、初回設定がおわったあと、この本体で
遊ぶ前に「ソフトとデータの引っ越し」を行ってください。

ご注意
この本体で遊んだあとに、ほかの3DSシリーズ本体からこの本体に
引っ越しすると、それまでこの本体で遊んだダウンロードソフトや
内蔵ソフトのセーブデータなどが使用できなくなります。



ソフトとデータの引っ越し

3DS / 3DS LL



New 3DS / New 3DS LL



ソフトのセーブデータや
ニンテンドーネットワークIDなど

microSDカードを取り出すときのご注意

microSDカードを本体から取り出すときは、一度押し込んでから
出てきたmicroSDカードを取り出してください。押し込まずに
引き抜くと、microSDカードスロットの故障の原因になります。

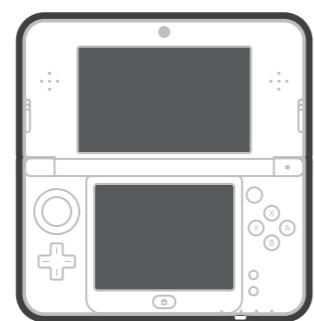
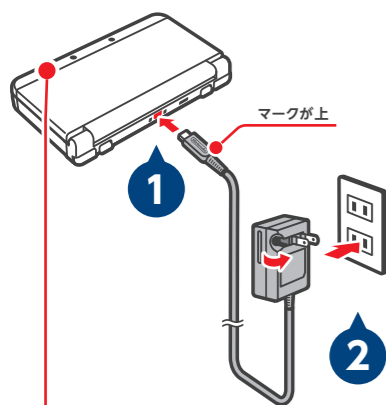


引っ越しやmicroSDカードの取り出しかたについてくわしくは取扱説明書をご覧ください。

1 充電して電源をONにする

充電

電源ON



電源ボタンを押す

充電ランプ

点灯=充電中
消灯=充電完了

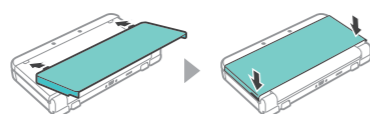


ACアダプターは別売です

充電するには、別売のNewニンテンドー3DS
ACアダプター[WAP-002(JPN)]が必要です。

Newニンテンドー3DSの場合

使用する前に付属の「きせかえプレート
(上)」を取り付けてください。



2 本体の設定をする

初回設定

設定完了後



タッチペンで
下画面を操作

本体から
取り出す



HOMEボタンを押して
HOMEメニューを表示

設定画面

はじめて電源をONにすると、初回設定が
はじまります。画面の案内に従って設定して
ください。

3Dスクリーン確認

日付と時刻

ユーザー情報

インターネット設定

保護者による使用制限

ソフトとデータの引っ越し

インターネット設定については裏面もご覧ください

3 ソフトで遊ぶ

ゲームカードを差し込む

ゲームをはじめる



ゲームカード
(ラベル面が下)



ソフトのアイコンを選んで
はじめるをタッチ

差し込むときのご注意

本体とカードの向きを確認し、電源
がOFFのときか、ソフトを終了して
HOMEメニューを表示しているときに
差し込んでください。



ダウンロード版のソフトを
購入して遊ぶこともでき
ます。

ゲームで困ったら

画面で見る電子説明書をご覧ください。
「説明書」をタッチすると、選んでいる
ソフトの説明書が表示されます。



インターネットで、遊びがひろがる。

ソフトをダウンロード

「ニンテンドーeショップ」で、ダウンロードソフトが購入できます。また、体験版を無料でダウンロードできます。



対戦プレイ・コミュニケーション

インターネットを通じてお友達と対戦プレイやコミュニケーションを楽しめます。



追加データやお知らせの受信

「いつの間に通信」で、ゲームの追加データや、任天堂からのお知らせなど、いろんな情報を受けとることができます。



ホームページを楽しむ

「インターネットブラウザ」で、ソフトをプレイ中でもホームページを見て調べものなどができます。



インターネットにつなげる

インターネット設定について、くわしくは取扱説明書をご覧ください。

家で

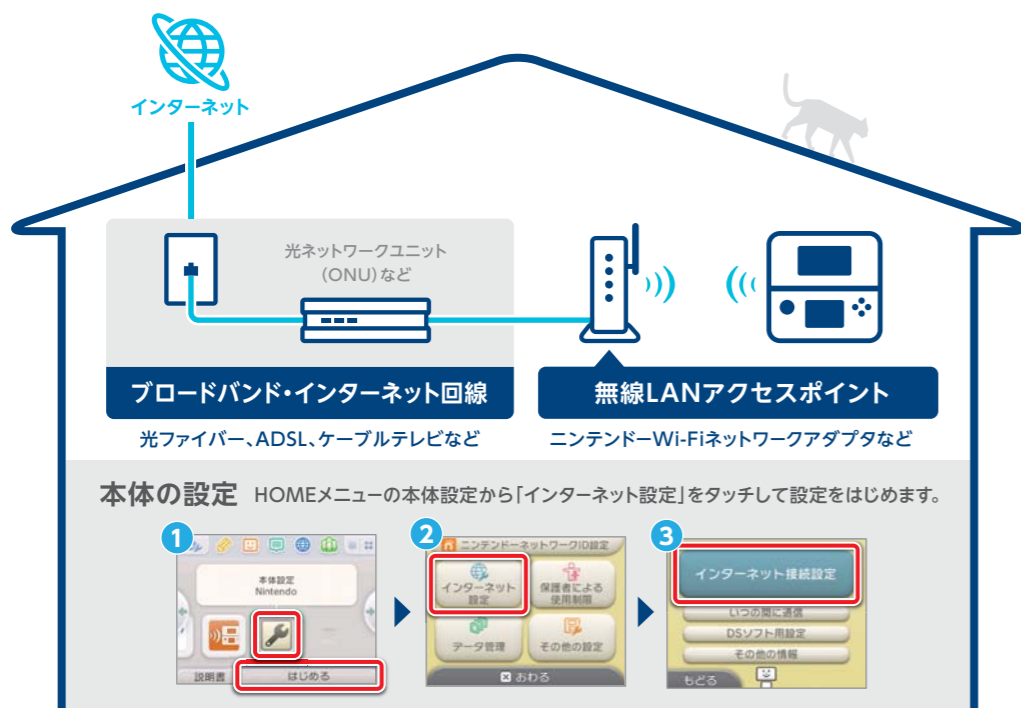
インターネット接続環境の準備

インターネットに接続するには、無線で通信できるインターネット接続環境をご用意ください。

外で

インターネット接続環境が無い場合

「ニンテンドーゾーン」や「FREESPOT」のサービスがある場所で、インターネットに接続できます。



インターネットにつないだら

ニンテンドーネットワークIDでもっと楽しく、もっと便利に。



ニンテンドーネットワークIDとは任天堂が提供するネットワークサービスを使用するために必要なIDのことです。
※ニンテンドーネットワークIDは、クラブニンテンドー会員IDとは別のものです。

Nintendo eShop
ニンテンドーイーショップ

体験版や無料のソフトをダウンロード



Miiverse
ミーバース

ゲームで広がるコミュニケーション



残高の共有

ニンテンドーeショップの残高を
Wii Uと共有できる



など

ニンテンドーネットワークIDの登録

ほかの3DSシリーズ本体をお持ちの方へ

ほかのニンテンドー3DSシリーズ本体をお持ちで、この本体にデータを引き継いで使用したい方は、この本体でニンテンドーネットワークIDを登録する前に「ソフトとデータの引っ越し」を行ってください。

ご注意

この本体で、新しいニンテンドーネットワークIDを登録すると、ほかのニンテンドーネットワークIDを登録した3DSシリーズ本体からこの本体に引っ越しできなくなります。

Wii Uをお持ちの方へ

Wii Uでインターネットに接続できるユーザーをお持ちの方は、そのユーザーのニンテンドーネットワークIDをこの本体に登録することをおすすめします。同じIDを登録することで、ニンテンドーeショップの残高を共有したり、Miiverseに同じユーザーとして投稿したりできます。

本体の設定

HOMEメニューの本体設定から「ニンテンドーネットワークID設定」をタッチして設定をはじめます。

